

BILAN ANNUEL D'ACTIVITES

Sur l'ARDOUX

Année 2017

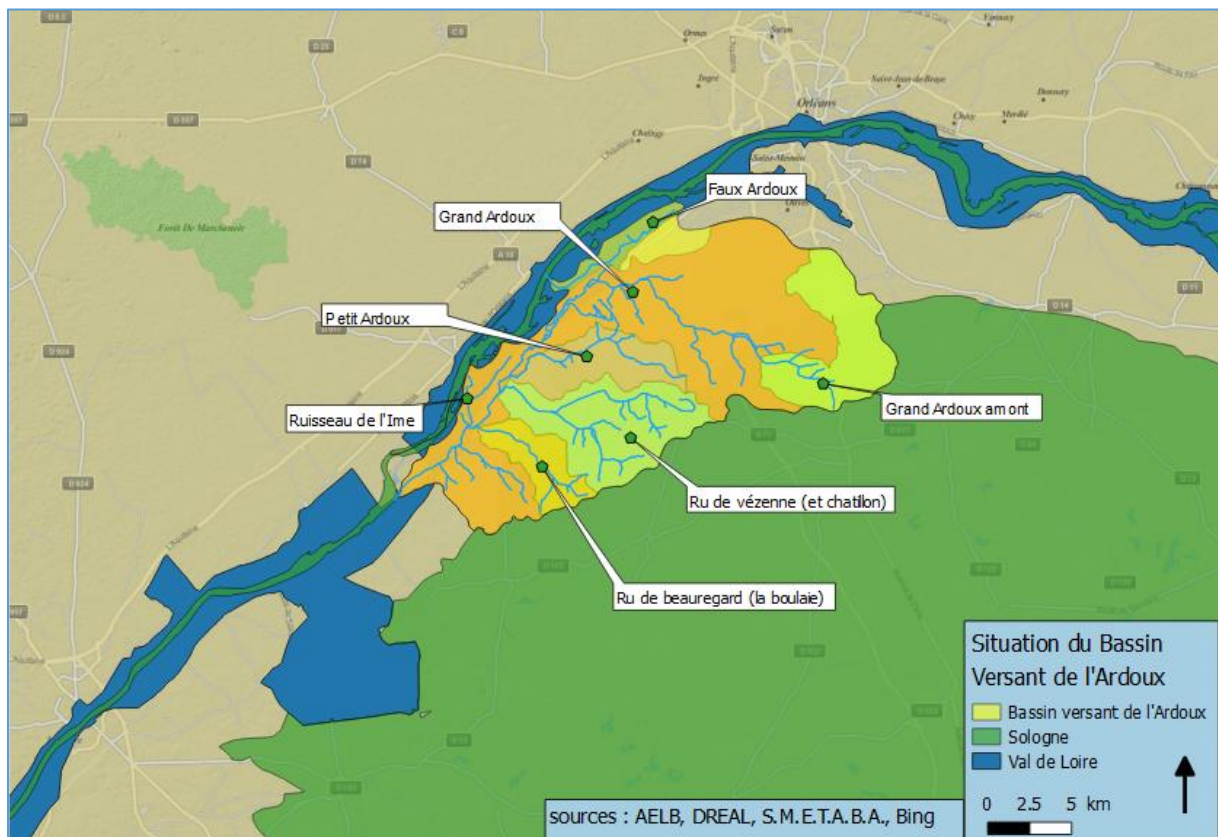
1 Contenu du bilan annuel d'activités Ardoux pour l'Année 2017

1. Présentation du contrat territorial et rappel du contexte,
2. Présentation des activités de la cellule d'animation,
3. Mise en œuvre du contrat territorial,
4. Actions de communication,
5. Suivi de la qualité des eaux,
6. Budget et financement,
7. Analyse – bilan – perspectives.

1.1 Présentation du contrat territorial et rappel du contexte

▪ Présentation rapide du territoire.

Le bassin de l'Ardoux est décomposé en 5 masses d'eau dont les sources sont situées majoritairement en Sologne (sauf ruisseau de l'Ime). D'abord d'une direction SE NO, il s'incline, ensuite, à Cléry saint André vers le SO et dans le val de Loire pour la rejoindre à St Laurent Nouan.



L'occupation des sols sur le bassin est majoritairement forestière et prairiale. L'agriculture occupe environ 10 % des parcelles riveraines avec une orientation de production vers les céréales et le lait. 3 Systèmes d'Assainissement Prioritaires (SAP) ont été identifiés sur le bassin dans le cadre du Xème programme d'interventions de l'agence de l'eau. Il s'agit des communes de Cléry-Saint-André, Ardon et Lailly-en Val. Sur les deux dernières communes, des actions sont en cours, celles-ci devraient déboucher sur la construction de nouvelles stations d'épuration en 2017-2018.

▪ Bref historique des étapes d'élaboration et de mise en œuvre du contrat territorial.

Le contrat territorial Ardoux est prévu pour courir sur les années 2017 à 2021 ; l'année 2016 fut une année d'élaboration en concertation avec nos référents des structures partenaires financières, techniques et réglementaires. Il fut monté, sur la base du dossier D.I.G.D.A.U.L.E. lui-même reposant sur l'étude bilan du contrat précédent, la connaissance du terrain et les opportunités de négociation avec les riverains.

▪ Principaux enjeux identifiés sur le territoire.

Masse d'eau	ETAT DES LIEUX DCE du bassin 2013	Objectifs environnementaux Sdage 2016-2021		Evaluation de l'état des eaux 2013	
	CAUSE(S) RISQUE(S) DU	Type d'objectif	délai	Classe d'état de la masse d'eau	Niveau de confiance
FRGR1566 Ardoux et ses affluents depuis sa source jusqu'à Ardon	Morphologie, Pesticides, Obstacles à l'écoulement, Pesticides	écologique	2021	mauvais	élevé
FRGR0300 Ardoux depuis Ardon jusqu'à sa confluence avec la Loire	Morphologie macro-polluants, pesticides,	écologique	2027	médiocre	élevé
FRGR1122 Le petit Ardoux depuis sa source jusqu'à sa confluence avec l'Ardoux	Morphologie macro-polluants, hydrologie	écologique	2021	médiocre	moyen
FRGR1111 Le Vezenne sa source jusqu'à sa confluence avec l'Ardoux	Morphologie, Toxiques, Obstacles à l'écoulement, Hydrologie	écologique	2021	moyen	élevé
FRGR1091 Le Rau de Saint-laurent-nouan et ses affluents depuis sa source jusqu'à sa confluence avec l'Ardoux	Morphologie Obstacles à l'écoulement, hydrologie, Pesticides	écologique	2027	médiocre	faible

▪ Présentation de l'organisation de l'équipe d'animation

Le syndicat emploie 2.2 ETP.

L'animation du syndicat est assurée par le technicien rivière ; elle a pris 80% de son temps en 2016. Cette animation de bassin comprend les réunions, l'élaboration et le suivi des différents dossiers opérationnels, la relation aux riverains ainsi que des dossiers parallèles (montage d'animations grand public et autres).

Le petit entretien des cours d'eau est réalisé par un deuxième ETP ce qui nous permet d'avoir une capacité de réaction forte sur de petites interventions.

Le syndicat emploie une secrétaire générale à 20 % soit deux demi-journées par semaine.

1.2 Présentation des activités de la cellule d'animation

La cellule animation, outre ses missions de mise en œuvre du contrat territorial (1.3), a continué d'informer et sensibiliser les élus, le public et les propriétaires riverains.

Les élus ont été à des sorties terrains et des animations assurées par le technicien, l'animation table à courant s'est déroulée lors de trois événements grand public (semaine des rivières, foire aux pommes, Journées du patrimoine).

Le technicien a permis l'émergence de nouveaux projets de reconquête des milieux aquatiques hors contrat et démarché pour aider à la décision sur de futurs aménagements à forts bénéfices écologiques.

Le comité de pilotage a été réuni en fin d'année 2017.

1.3 Mise en œuvre du contrat territorial

Ci-dessous, un tableau représentant les actions réalisées ou non courant 2017.

Année	action	réalisation
2017	Etang du Bouchet	oui
	Evasement amont du port Pichard	non
	Recharge granulométrique de Monçay	oui
	espèces envahissantes	oui
	Restauration ripisylve et embâcles	oui
	abreuvoirs et clôtures (7+1)	oui

1.4 Actions de communication

Des actions de communication ont été réalisées :

- ~ Utilisation des supports réalisés par le Syndicat (Semaines des rivières, Journées du patrimoine, foire aux pommes,...)
- ~ Sensibilisation tout public.
- ~ Rencontres et réunions avec plusieurs acteurs du territoire (Maires, agriculteurs, entreprises TP, ...).

1.5 Suivi de la qualité des eaux

Pas de suivi de la qualité de l'eau dans le cadre du contrat, mais un état des lieux initial avant travaux par IPR sur le site du Bouchet. Ce point de suivi travaux ne sera pas renouvelé (castor).

1.6 Budget et financement

Ci-dessous un tableau récapitulatif des coûts prévisionnels et effectifs des travaux de 2017

Année	action	coût prévisionnel	Coût réel
2017	Etang du Bouchet	7080	4950
	Evasement amont du port Pichard	39400	0
	Recharge granulométrique	5000	6960
	espèces envahissantes	3000	1862
	Restauration ripisylve et embâcles	35000	32388
	abreuvoirs et clôtures (7 +1)	6000	4324
	TOTAL	95480	50484

Au final pour les travaux, le syndicat a engagé 52.9 % des dépenses prévisionnelles. Ceci s'explique, en majeure partie, par le report de l'action au port Pichard qui représentait 41.3 % du prévisionnel. Les dépenses rentrent majoritairement dans les enveloppes hormis pour la recharge granulométrique que le technicien a sous-estimé.

Ci-dessous un tableau récapitulatif des autres actions réalisées par le syndicat.

Année	action	coût prévisionnel	Coût réel	réalisation	motif
2017	Etude géotechnique	5000	3936	report	débits
	Communication	2500	1865.97	100 %	ok
	Suivi	3510	1755	50 %	Report action

1.7 Analyse – Bilan – Perspectives

Le prévisionnel total des dépenses (hors postes) était de 106490 euros ; il ne fut dépensé que 58037 euros soit 54.5 %. Cette différence est due aux reports de l'action du port Pichard et de son état initial par IPR. Ce report a été décidé afin d'affiner les techniques d'aménagement sur la globalité du secteur comprenant l'amont du port Pichard (ou les Petites Eaux) et les Grandes Eaux. En effet, en faisant une étude globale, il sera peut-être possible de réaliser des économies sur ces actions pour un bénéfice écologique accru.