



SYNDICAT MIXTE D'ADDUCTION D'EAU POTABLE  
HUISSEAU - SAINT CLAUDE - VINCENNES



REÇU A LA PRÉFECTURE  
DE LOIR-ET-CHER, LE:

- 8 JUIL. 2017



**Rapport annuel sur le prix et la qualité du  
service public d'eau potable.**

**Exercice 2016**

Document établi le 20 Juin 2017



REÇU A LA PRÉFECTURE  
DE LOIR-ET-CHER, LE :  
- 3 JUIL. 2017

# Sommaire

1 CARACTERISATION TECHNIQUE DU SERVICE.....	3
1.1 Présentation du territoire desservi.....	2
1.2 Ressources et ouvrages.....	4
1.3 Mode de gestion du service.....	7
1.4 Estimation de la population desservie.....	8
1.5 Abonnés et consommations.....	8
1.6 Eaux traitées 1.6.1 Bilan des volumes mis en œuvre dans le cycle de l'eau potable.....	10
1.6.1 Bilan des volumes mis en œuvre dans le cycle de l'eau potable.....	10
1.6.2 Volumes vendus au cours de l'exercice.....	11
1.6.3 Autre volumes.....	11
1.7 Linéaire de réseau de desserte.....	12
1.7.1 Matériaux des canalisations.....	12
1.7.2 Diamètres des canalisations.....	12
1.7.3 Les accessoires de réseau.....	13
1.7.4 Les branchements.....	13
2 TARIFICATION DE L'EAU ET RECETTES DU SERVICE.....	13
2.1 Modalités de tarification.....	13
2.2 Facture d'eau type.....	13
2.3 Recettes.....	14
3 INDICATEURS DE PERFORMANCE.....	15
3.1 Qualité de l'eau.....	15
3.2 Rendement du réseau de distribution.....	16
4 COMPTE ADMINISTRATIF.....	16
4.1 Montants financiers.....	16
4.2 Etat de la dette du service.....	17
4.3 Présentation des nouveaux investissements prévus pour l'année 2016.....	18

# 1 CARACTERISATION TECHNIQUE DU SERVICE

## 1.1 Présentation du territoire desservi

Adresse : SMAEP Saint Claude de Diray

5 Place des Mangottes  
41350 ST CLAUDE DE DIRAY  
Mail : [fiaep.stclaud@wanadoo.fr](mailto:fiaep.stclaud@wanadoo.fr)  
SIREN : 254100092

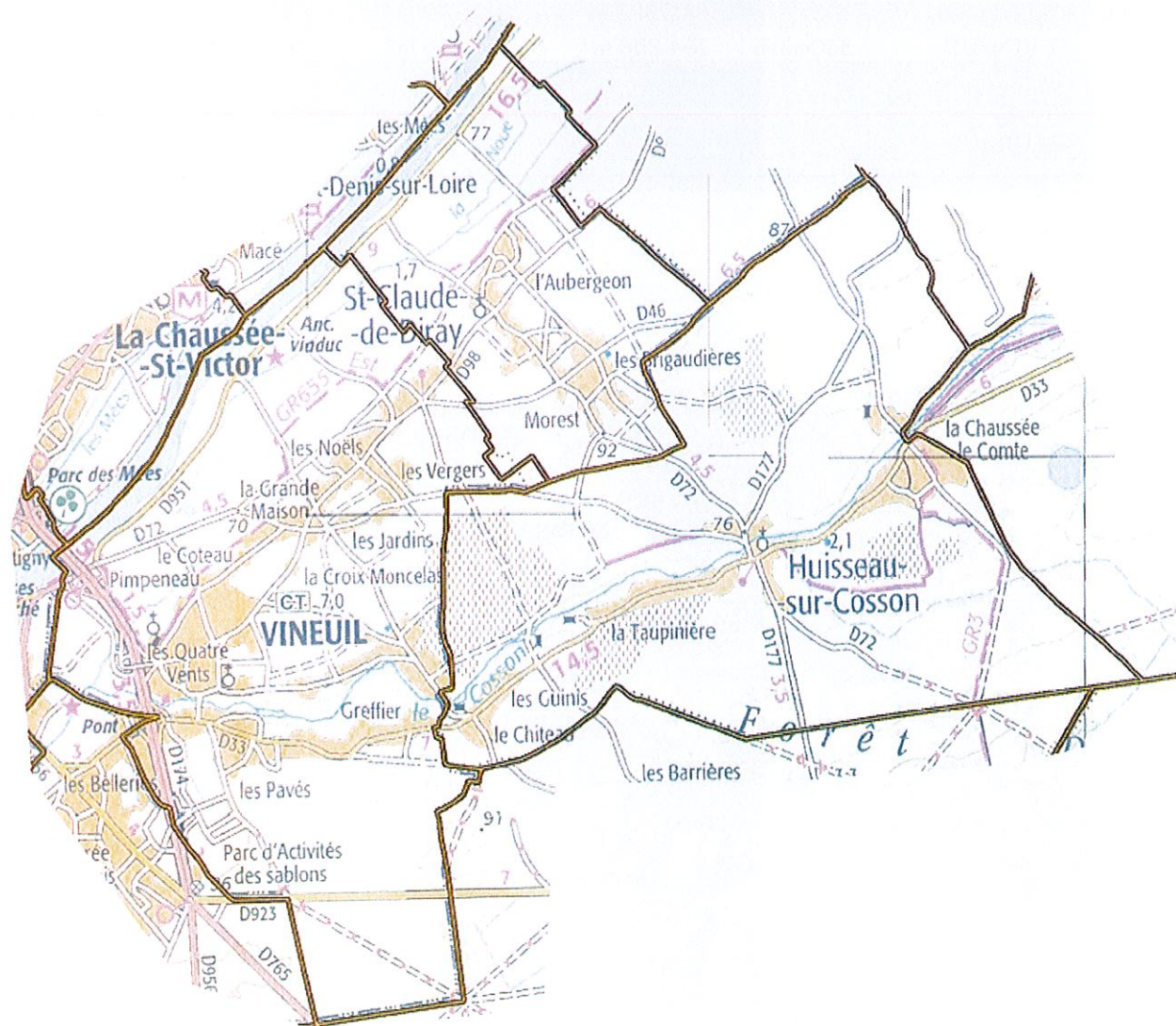
Le Syndicat Mixte d'Adduction d'Eau Potable (SMAEP) est un syndicat intercommunal à vocation unique, situé dans le département du Loir et Cher.

Le SMAEP alimente environ 11 800 habitants pour un équivalent d'environ 6 050 abonnés.

Le territoire des 3 communes s'étend sur près de 54,3 km<sup>2</sup> soit une densité moyenne d'environ 217 habitants/km<sup>2</sup>.

La Superficie de chaque commune est présentée dans le tableau suivant :

Commune	Superficie
Huisseau sur Cosson	22.79 km <sup>2</sup>
Saint Claude de Diray	9.17 km <sup>2</sup>
Vineuil	22.34 km <sup>2</sup>



Le SMAEP Saint Claude de Diray possède les compétences suivantes :

- Production d'eau potable,
- Distribution d'eau potable
- Vente d'eau potable

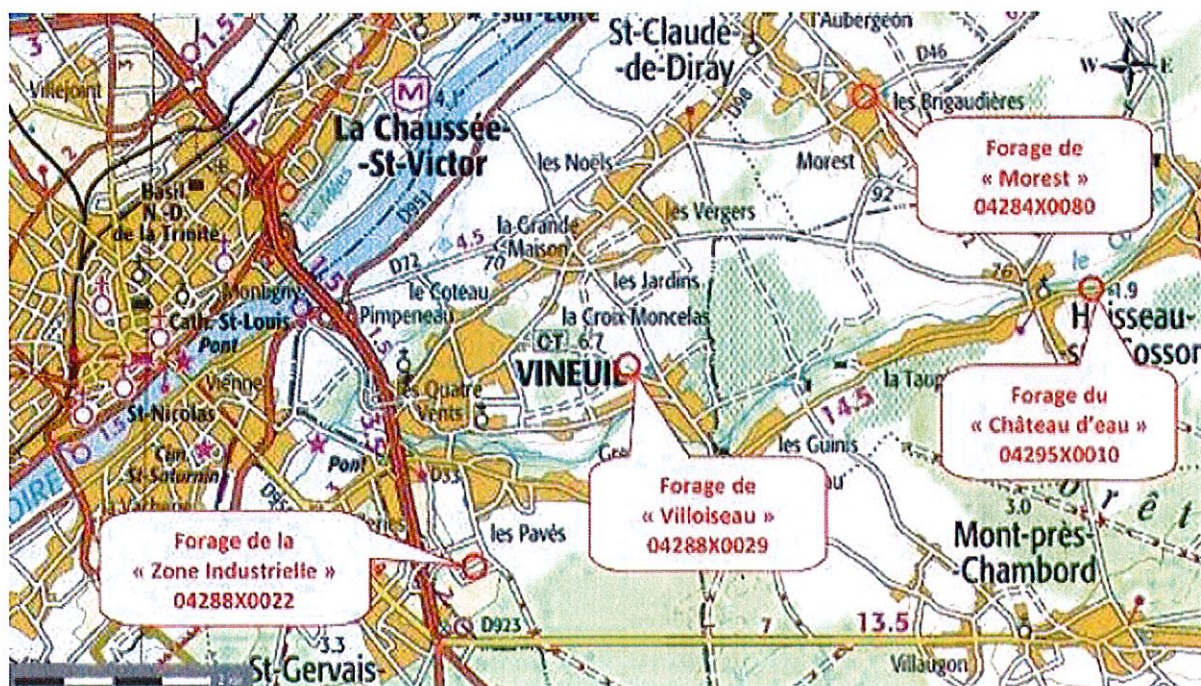
## 1.2 Ressources et ouvrages

Le syndicat dispose de 4 forages sur son territoire en eau potable :

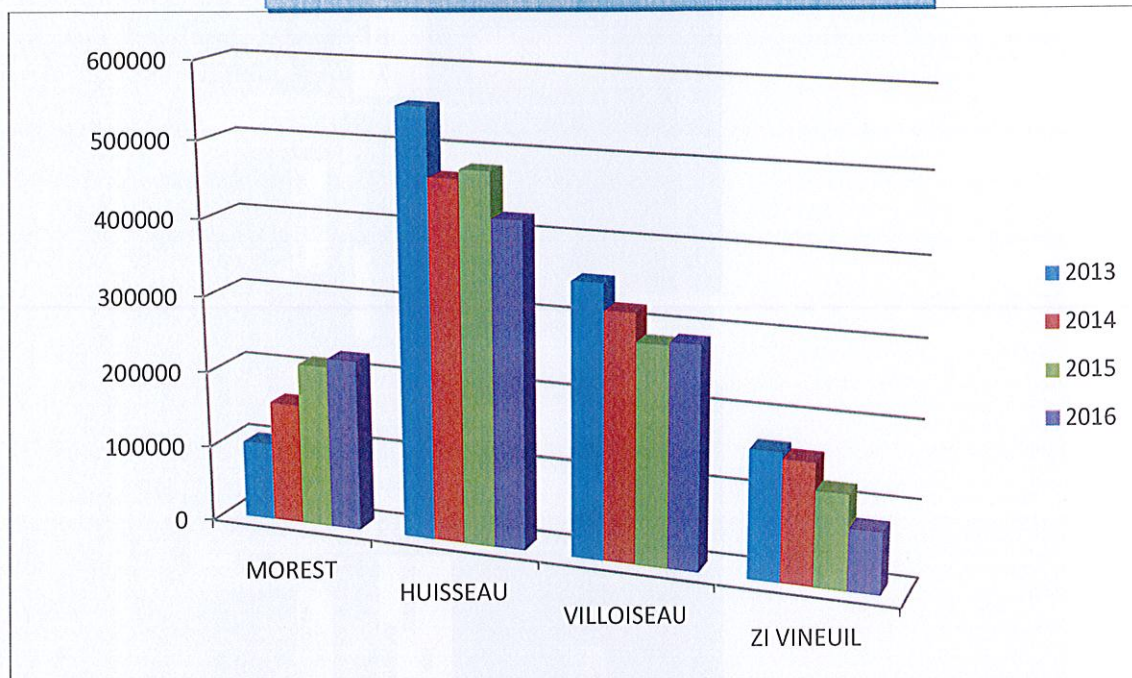
- le forage de « Morest » situé au lieu-dit « Les Gris »à SAINT Claude de Diray
- le forage du « Château d'Eau » situé à Huisseau sur Cosson
- le forage de « Villoseau » situé à Vineuil
- le forage de la « Zone Industrielle » situé au lieu-dit « Le Grain d'Or » à Vineuil

NATURE	LOCALISATION	DEBIT	PRELEVEMENT NOMINAL 2013	PRELEVEMENT NOMINAL 2014	PRELEVEMENT NOMINAL 2015	PRELEVEMENT NOMINAL 2016
Captage d'eau souterraine	MOREST	240m <sup>3</sup> /h	100 945 m <sup>3</sup>	157 985 m <sup>3</sup>	212 970 m <sup>3</sup>	223 860 m <sup>3</sup>
	HUISSEAU	240m <sup>3</sup> /h	552 765 m <sup>3</sup>	467 279 m <sup>3</sup>	479 468 m <sup>3</sup>	422 089m <sup>3</sup>
	VILLOISEAU	240m <sup>3</sup> /h	352 823 m <sup>3</sup>	319 779 m <sup>3</sup>	283 036 m <sup>3</sup>	287 141 m <sup>3</sup>
	ZI VINEUIL	360m <sup>3</sup> /h	164 256 m <sup>3</sup>	156 348 m <sup>3</sup>	121 348 m <sup>3</sup>	78 769 m <sup>3</sup>
<b>TOTAL GENERAL</b>			<b>1 170 789 m<sup>3</sup></b>	<b>1 101 391 m<sup>3</sup></b>	<b>1 096 822 m<sup>3</sup></b>	<b>1 011 859 m<sup>3</sup></b>

Localisation des captages



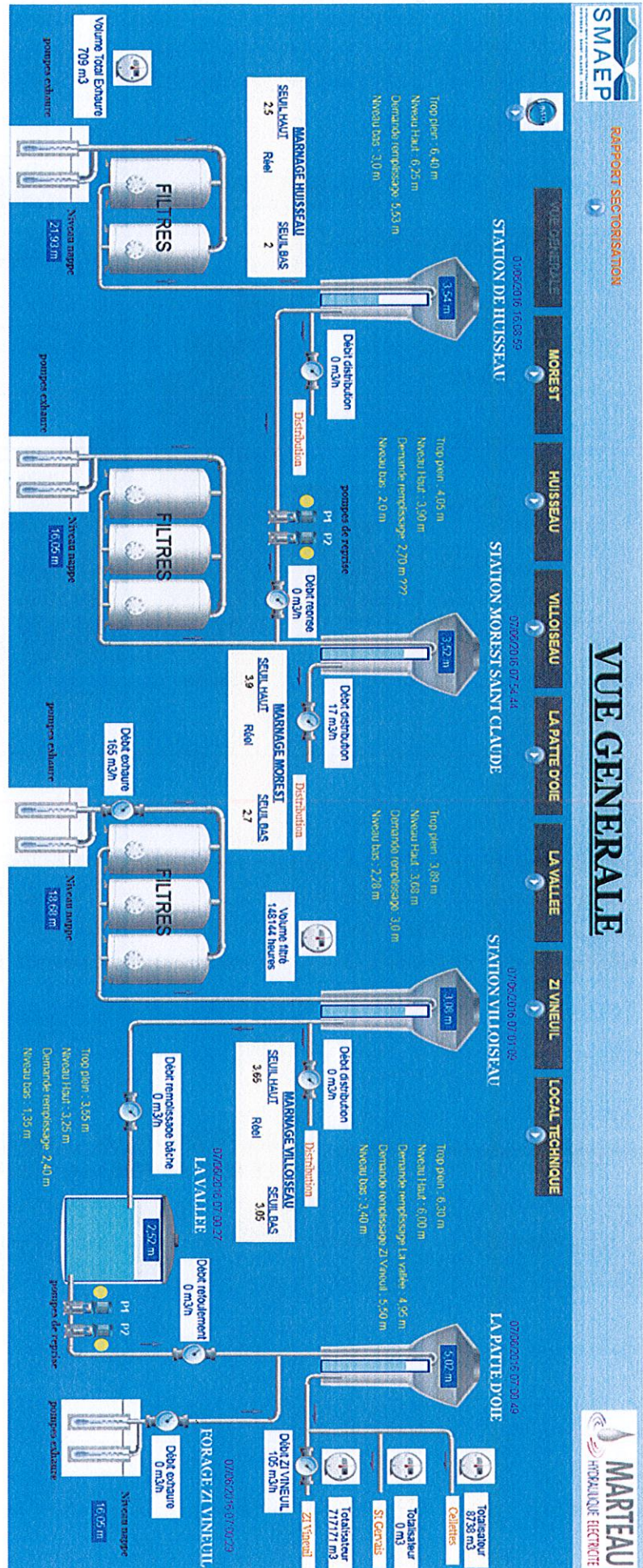
Volume prélevé sur les 4 forages annuel en m<sup>3</sup>



En 2016, le volume global prélevé sur les 4 ressources du syndicat avoisine les 1 000 000 m<sup>3</sup>, ce volume est légèrement en dessous de la moyenne des prélèvements totaux sur le syndicat depuis 2010, moyenne qui est de 1 110 000 m<sup>3</sup>. Le forage de la ZI étant insuffisant pour desservir la zone sud de Vineuil, une bête de stockage complétée d'une station de relevage (station de la Vallée) assure le complément de ressources pour assurer la distribution.

NATURE	LOCALISATION	DEBIT	PRELEVEMENT SUR LE RESEAU 2015	PRELEVEMENT SUR LE RESEAU 2016	OBSERVATIONS
Mélange	LA VALLEE	180 m <sup>3</sup> /h	351 825 m <sup>3</sup>	378 409m <sup>3</sup>	Vers réservoir de la Patte d'Oie

Le schéma ci-après reprend l'ensemble des installations de pompage, de production et de traitement des eaux.



## 1.3 Mode de gestion du service

Le Syndicat Mixte d'Adduction en Eau Potable regroupe deux communes de la communauté de communes Grand-Chambord et la commune de Vineuil.

Le Syndicat est dirigé par un comité constitué par les représentants des collectivités suivantes :

Communauté de communes Grand-Chambord :

- BARON Joël ; Vice-Président
- MARGOIL Bruno ; Vice-Président
- GRISEL Bertrand
- MARCHAIS Dominique
- DEBUIGNE Joël (suppléant)
- VON EUW Jérémy (suppléant)

Commune de Vineuil :

- MARY Christian ; Président
- BADOINOT Raphaële
- LEROUX Henri
- GORGE Claude
- BILLAULT Michel (suppléant)
- BRUNET Jean-Pierre (suppléant)

Le Syndicat assure directement l'ensemble des compétences relatives au service public d'adduction en eau potable, notamment :

- Renouvellement de l'ensemble des équipements du service (canalisations, branchements, compteurs, ouvrages de production et de stockage)
- Fonctionnement, surveillance et entretien des installations.
- Relève des compteurs
- Facturation
- Mise en service des branchements
- Application du règlement du service
- Gestion des abonnés : accueil des usagers ;
- Entretien : du réseau

Pour assurer ce service, le syndicat compte :

- 4 fontainiers
  - 1 agent administratif chargé d'accueil et de secrétariat
  - 1 responsable administrative et financière
  - 1 responsable technique présent à 30 %
  - un directeur présent à 10 %
- } Mutualisation avec la Mairie de Vineuil depuis le 1<sup>er</sup> Octobre 2014

Le responsable technique ayant quitté la Mairie de Vineuil au 30/09/2016, le SMAEP a effectué un recrutement au 01/01/2017.

## 1.4 Estimation de la population desservie

SMAEP de SAINT-CLAUDE-DE-DIRAY	
Communes adhérentes	Nombre d'habitants
VINEUIL	7 670
HUISSEAU-SUR-COSSON	2 371
SAINTE-CLAUDE-DE-DIRAY	1 767
<b>TOTAL</b>	<b>11 808</b>

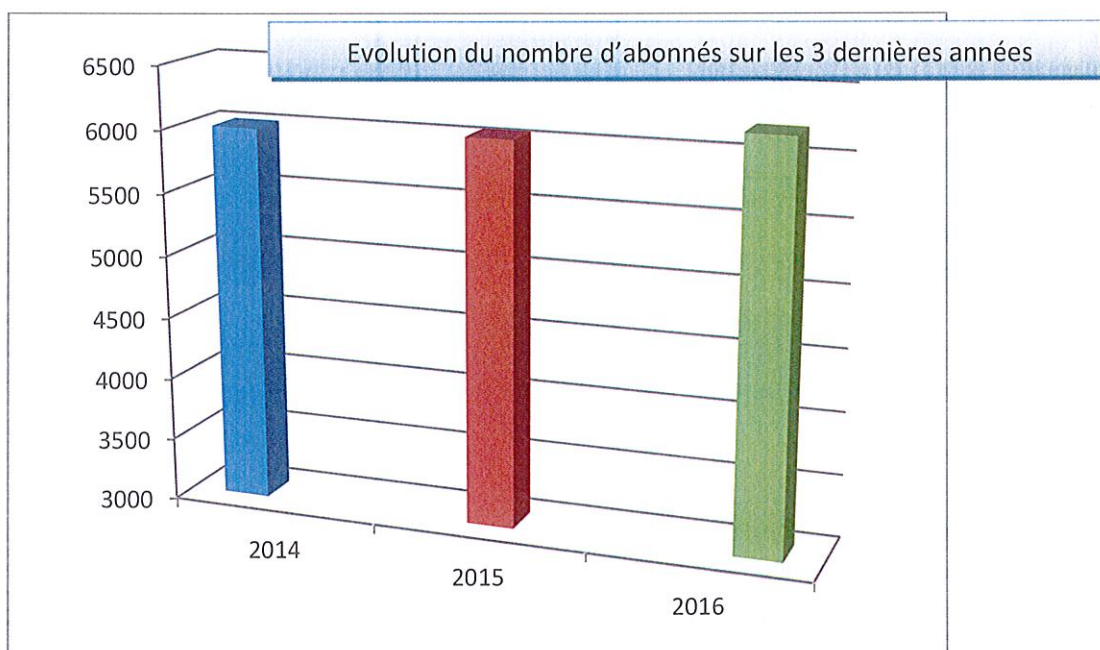
## 1.5 Abonnés et consommations

Le nombre d'abonnés reprend tous les abonnés présents au 31 Décembre mais également ceux partis en cours d'année. Un abonné est également comptabilisé autant de fois qu'il possède de compteurs.

Communes	Nombre total d'abonnés 2014	Nombre total d'abonnés 2015	Nombre total d'abonnés 2016	Variation 2015/2016
Vineuil	3 927	3 957	4 072	+2.90%
Huisseau-sur-Cosson	1 143	1 149	1 181	+2.78%
Saint Claude de Diray	934	942	953	+1.17%
<b>Total</b>	<b>6 004</b>	<b>6 048</b>	<b>6 206*</b>	<b>+2.61%</b>

\*suite au changement de logiciel, les chiffres de 2016 concernent uniquement le 2<sup>ème</sup> semestre

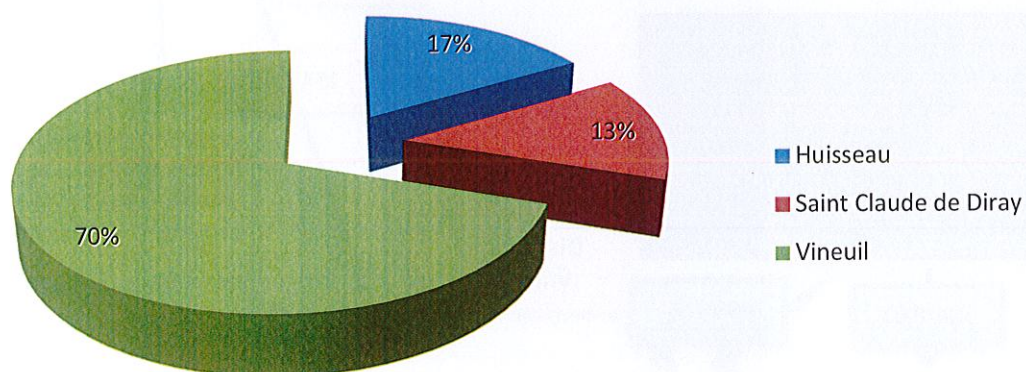
Les abonnés domestiques et assimilés sont ceux redevables à l'agence de l'eau au titre de la pollution d'origine domestique en application de l'article L213-10-3 du code de l'environnement.





Consommation (m3)				
Commune	2013	2014	2015	2016
Huisseau sur Cosson	99 048	98 263	104 767	104 880
Saint Claude de Diray	73 555	77 243	81 119	83 578
Vineuil	389 553	396 533	412 750	435 835
TOTAL	562 156	572 039	598 636	624 293

### Répartition des consommations par communes en 2016



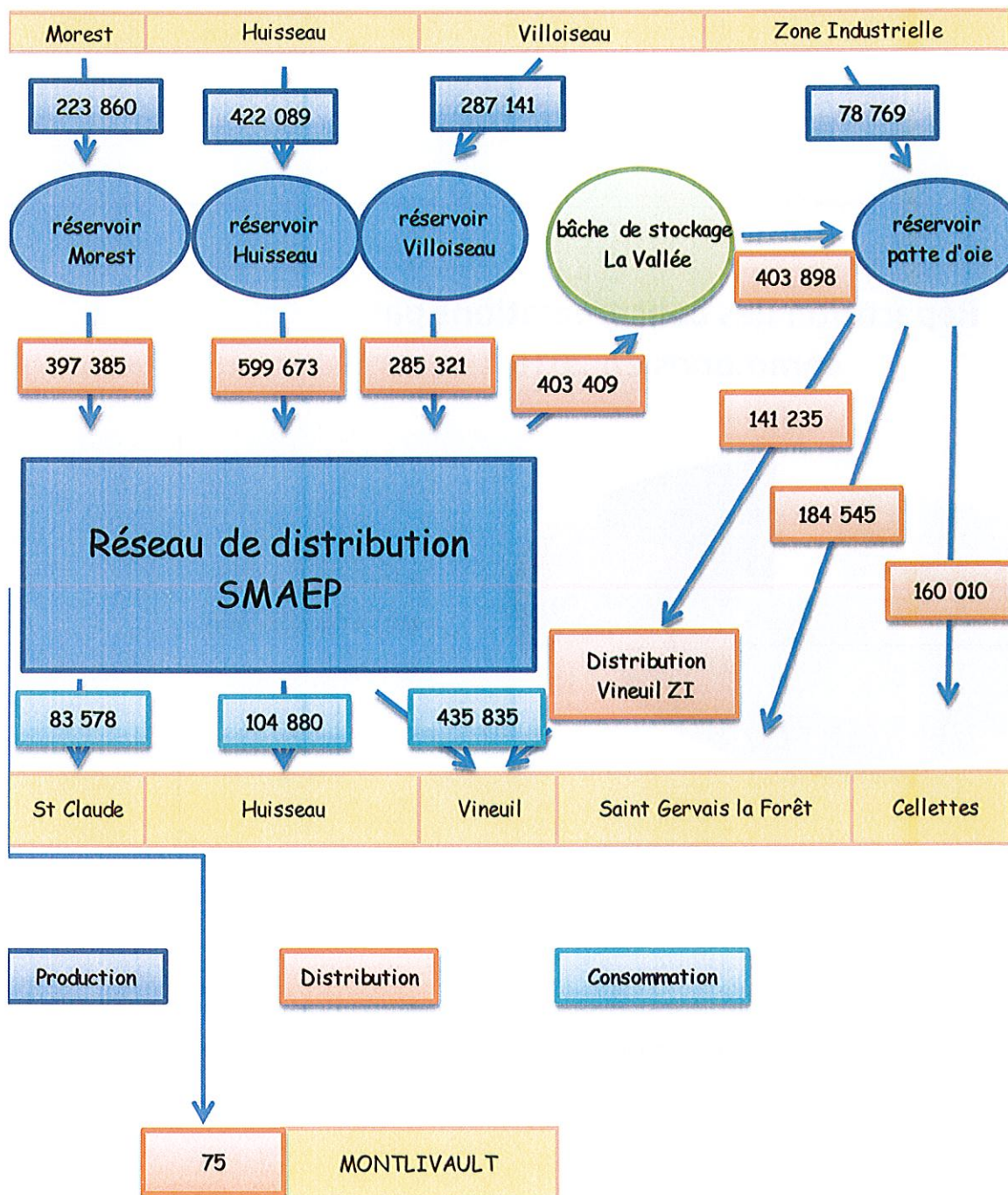
Vineuil est la commune qui a la plus forte consommation d'eau. En 2016, elle était de **435 835 m3**, année exceptionnelle en raison de l'été particulièrement sec.

## 1.6 Eaux traitées

### 1.6.1 Bilan des volumes mis en œuvre dans le cycle de l'eau potable

#### Schéma de production et de répartition de l'eau du syndicat

#### Production des stations de pompage en m<sup>3</sup>



Conventions vente d'eau Cellettes/Chitenay/Cormeray et St Gervais la Forêt signées le 23 mars 2005 pour une durée illimitée.

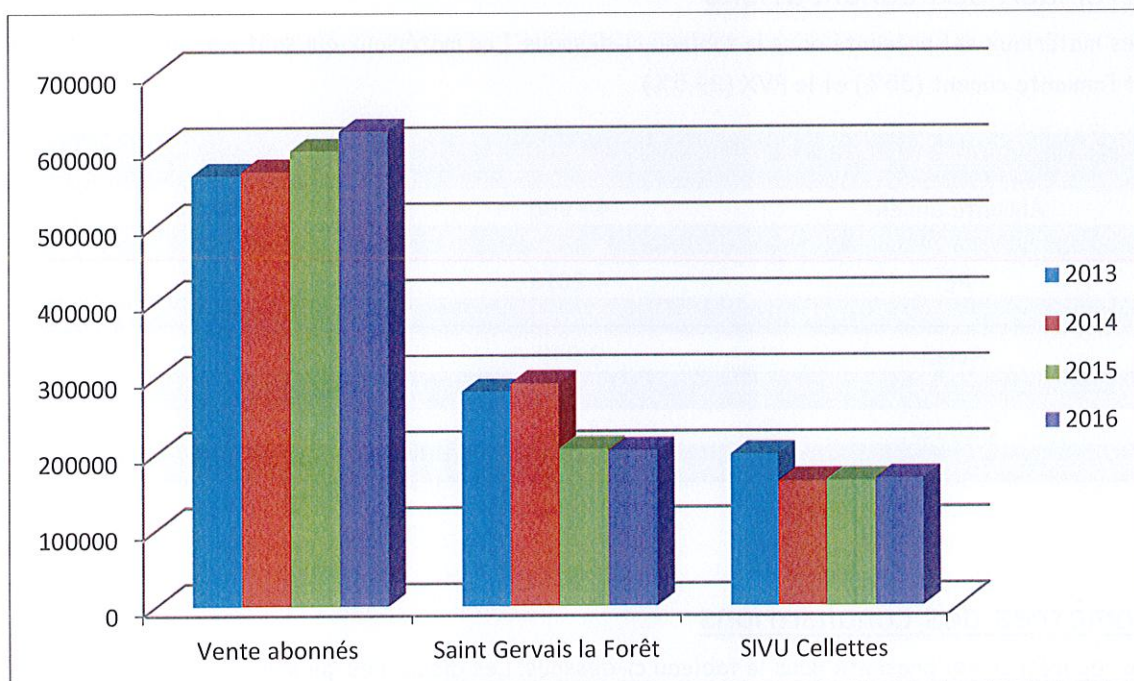
## 1.6.2 Volumes vendus au cours de l'exercice

Acheteurs/Volumes vendus en m <sup>3</sup>	2013	2014	2015	2016	Variation en %
Vente abonnés	565 844 m <sup>3</sup>	571 283 m <sup>3</sup>	598 636 m <sup>3</sup>	624 293 m <sup>3</sup>	+4.28%
Saint-Gervais-la-Forêt	281 780 m <sup>3</sup>	292 577 m <sup>3</sup>	205 735 m <sup>3</sup>	203 823 m <sup>3</sup>	-0.93%
SIVU Cellettes/Chitenay/Cormeray	198 289 m <sup>3</sup>	163 393 m <sup>3</sup>	163 915 m <sup>3</sup>	166 316 m <sup>3</sup>	+1.46%
Montlivault			22 461 m <sup>3</sup>		

Le prix du m<sup>3</sup> vendu aux 3 collectivités s'élève à 0.407€ pour 2016. Ce montant est nettement inférieur au montant facturé aux abonnés de notre réseau, en effet les frais de gestion, de distribution et de renouvellement de réseau ne sont pas répercutés sur ce tarif.

On observe cette année une hausse exceptionnelle de la consommation des abonnés due à un été très sec.

Répartition des ventes d'eau sur les 4 dernières années



## 1.6.3 Autre volumes

- Volume de consommation sans comptage :

Le volume consommateurs sans comptage est le volume utilisé sans comptage par des usagers connus, avec autorisation. Il s'agit, par exemple, des essais de poteaux incendie, des bornes fontaines sans compteur, etc.

Ces volumes n'ont pas fait l'objet d'estimation.

- Volume de service :

Le volume de service du réseau est le volume utilisé par l'exploitation du réseau de distribution. Il s'agit, par exemple, des nettoyages de réservoirs, des purges et lavage des conduites, des analyseurs de chlore, des surpresseurs, etc. L'eau de lavage de filtre représente 3 918 m<sup>3</sup> pour 2016.

## 1.7 Linéaire de réseau de desserte

Le linéaire du réseau de canalisations du service public d'eau potable est d'environ 128 kilomètres au 31/12/2016.

### 1.7.1 Matériaux des canalisations

Le détail des matériaux est présenté dans le tableau ci-dessous. Les matériaux qui sont les plus présents au sein du réseau sont l'amiante ciment (35%) et le PVX (29.5%)

Matériau	Linéaire (m)	%
Amiante Ciment	44 988	35.0%
Fonte	21 844	17.0%
PE	4 2018	3.3%
PVC	37 931	29.5%
Acier	2 949	2.3%
PEHD	12 483	9.7%
Inconnu	4 102	3.2%
TOTAL	128 504	100%

### 1.7.2 Diamètres des canalisations

Le détail des diamètres est présenté dans le tableau ci-dessous. Les diamètres qui sont les plus présents au sein du réseau sont le DN 150 (18.5%), le DN 200 (13.1%) et le DN 140 (12.8 %).

Le calcul de la moyenne pondérée par rapport au linéaire donne un diamètre moyen de 147mm.

Diamètres	Linéaire (m)	%	Diamètres	Linéaire(m)	%
Inconnu	4 282	3.33%	100	5 863	4.56%
40	5	0.00%	110	2 854	2.22%
47	115	0.09%	125	14 278	11.11%
50	721	0.56%	140	16 527	12.86%
53	423	0.33%	150	23 791	18.51%
56	244	0.19%	160	15 284	11.89%
60	869	0.68%	180	822	0.64%
63	3 556	2.77%	200	16 783	13.06%
75	1 072	0.83%	250	6 546	5.09%
80	2 992	2.33%	300	4 425	3.44%
90	7 050	5.49%	TOTAL	128 504	100%

### 1.7.3 Les accessoires de réseau

Les principaux accessoires du réseau disponibles sont listés ci-dessous

295 hydrants (bouches et poteaux incendies)

6795 vannes

669 vidanges, purges, ventouses

### 1.7.4 Les branchements

Il n'existe plus de branchement en plomb sur le territoire du syndicat.

## 2 TARIFICATION DE L'EAU ET RECETTES DU SERVICE

### 2.1 Modalités de tarification

Tarifs		Exercice 2015 Au 01/01/2015	Exercice 2016 Au 01/01/2016
Part de la collectivité			
Part fixe (€ HT/an)	Location de compteur DN 12 mm	18,80 €	18,80 €
	Location de compteur DN 15 mm	25,00 €	27,00 €
	Location de compteur DN 20 mm	27,00 €	27,00 €
	Location de compteur DN 30 mm	33,20 €	33,20 €
Part proportionnelle (€ HT/m <sup>3</sup> )	Vente aux abonnés	1,02 €	1,02 €
Taxes et redevances			
Pollution domestique		0,24 €	0,23 €
Modernisation du réseau		0,19 €	0,18 €

Les redevances pour pollution domestique et modernisation des réseaux sont réservées à l'agence de l'eau elles sont appliquées aux volumes d'eau facturés. Leurs montants, en € par m<sup>3</sup>, sont calculés chaque année par l'agence de l'eau.

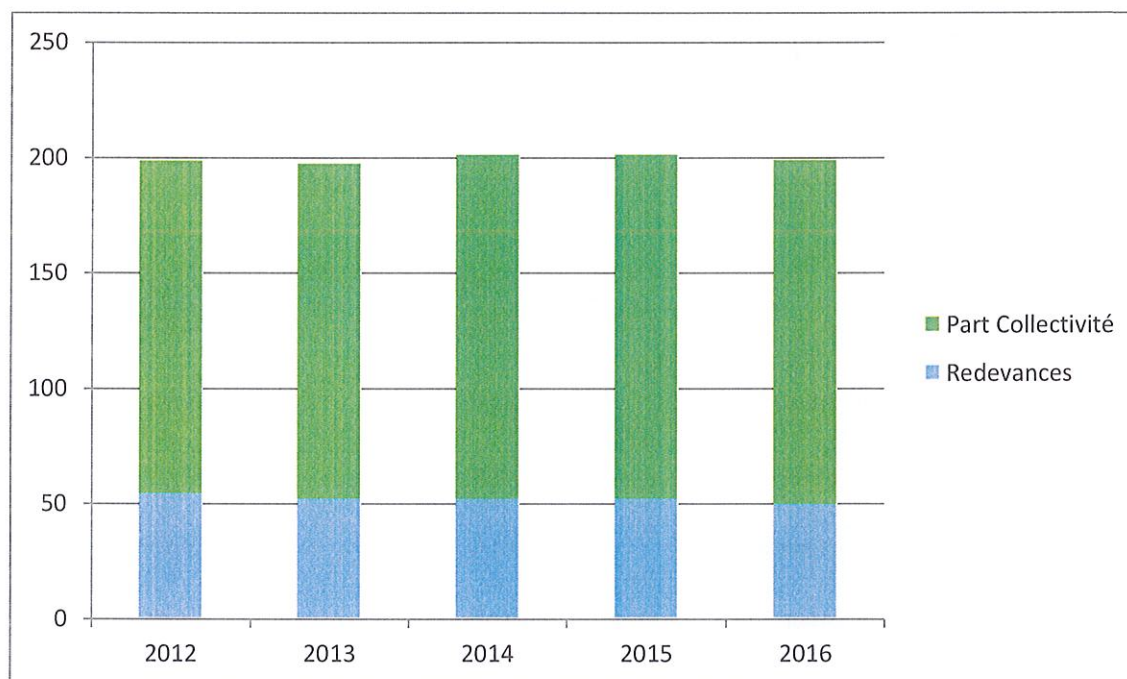
Le budget 2017 a été voté sans augmentation de tarification de l'eau.

## 2.2 Facture d'eau type

Tarifs	Exercice 2015 Au 01/01/2015	Exercice 2016 Au 01/01/2016	Variation en %	
Part de la collectivité				
Part fixe annuelle	27,00 €	27,00 €	0 %	Montants perçus par la collectivité
Part proportionnelle	122,40 €	122,40 €	0 %	
<b>Montant HT de la facture de 120 m<sup>3</sup> revenant à la collectivité</b>	<b>149,40 €</b>	<b>149,40 €</b>	<b>0 %</b>	
Taxes et redevances				
Redevance de pollution domestique (Agence de l'eau)	28,80 €	27,60 €	0 %	Montants perçus par l'agence de l'eau
Modernisation du réseau	22,80 €	21,60 €	0 %	
Montant des taxes	51,60 €	49,20 €	0 %	
<b>Total HT</b>	<b>201,00 €</b>	<b>198,60 €</b>	<b>0 %</b>	
<b>Total TTC</b>	<b>213,08 €</b>	<b>208,33 €</b>	<b>-2,23%</b>	
<b>Prix TTC au m<sup>3</sup></b>	<b>1,77 €</b>	<b>1,73 €</b>	<b>-2,26%</b>	

Pour 2016, le prix du m<sup>3</sup> ht facturé par la collectivité s'élève à 1,02€.

Facture d'eau type en euros 120 m<sup>3</sup> sur les 5 dernières années

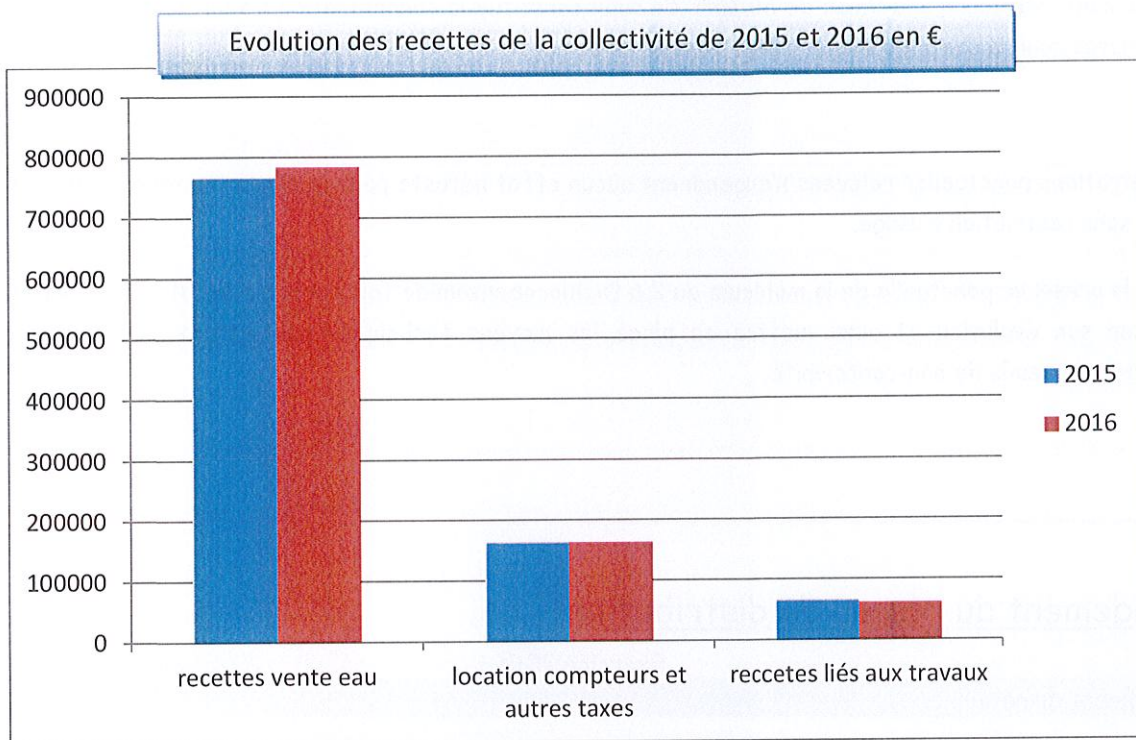


Le prix de l'eau du syndicat se situe dans la moyenne basse départementale.

## 2.3 Recettes

Recettes de la collectivité :

Type de recettes	Exercice 2015 en €	Exercice 2016 en €	Variation en %
Recettes vente eau	767 132.63	784 890.69	+2.31
Locations compteurs et autres taxes	164 395.04	163 814.52	-0.35
<b>Total recettes de vente d'eau</b>	<b>931 527.67</b>	<b>948 705.21</b>	<b>+1.84</b>
Recettes liées aux travaux	65 894.56	61 816.07	-6.19
<b>Total des recettes</b>	<b>997 422.27</b>	<b>1 010 521.28</b>	<b>+1.31</b>



La hausse des ventes d'eau aux abonnés permet de minimiser la baisse des ventes faites sur la commune de Saint Gervais la Forêt et celle sur Montlivault.

### 3 INDICATEURS DE PERFORMANCE

#### 3.1 Qualité de l'eau

Les valeurs suivantes sont fournies au service de l'Agence Régionale de la Santé (ARS), et concernent les prélèvements réalisés par elle dans le cadre du contrôle sanitaire défini par le Code de la santé publique (ou ceux réalisés par le service dans le cadre de sa surveillance lorsque celle-ci se substitue au contrôle en question).

Analyses	Nombre de prélèvements réalisés Exercice 2015	Nombre de prélèvements non conformes* Exercice 2015	Nombre de prélèvements réalisés Exercice 2016	Nombre de prélèvements non conformes* Exercice 2016
Microbiologie ou Paramètres physico-chimiques	58	7	58	11

\* On parle d'analyse d'eau **non conforme** lorsqu'une limite ou référence de qualité de l'eau est dépassée.

Sur les 356 molécules recherchées lors des analyses, plusieurs non-conformités sont apparues ponctuellement concernant la molécule du 2.6 Dichlorobenzamide.

Les concentrations actuelles en 2,6 Dichlorobenzamide de l'eau distribuée avoisinent 0.12 µg/l. Même si la valeur limite de 0.10 µg/l est ponctuellement dépassée la concentration de la molécule qui est ponctuellement constatée reste nettement inférieure à la Vmax de 66 µg/l. Ce seuil constitue la concentration maximale à partir de laquelle des effets néfastes pour la santé pourraient être constatés ce qui rendrait l'eau impropre à la consommation.

Les concentrations ponctuelles relevées n'engendrent aucun effet néfaste pour le consommateur, l'eau peut donc être distribuée sans restriction d'usage.

Toutefois, la présence ponctuelle de la molécule du 2,6 Dichlorobenzamide fait l'objet d'une attention particulière afin de maîtriser son évolution et ainsi mettre en place les moyens techniques permettant de ne plus relever de dépassements de seuils de non-conformité,

### 3.2 Rendement du réseau de distribution

	Exercice 2015	Exercice 2016
Rendement du réseau en %	91.40 %	96.77%

Le rendement est un indicateur de bonne gestion du réseau.

La moyenne nationale de rendement est de 77 %.

## 4 COMPTE ADMINISTRATIF

### 4.1 Montants financiers

#### Section d'exploitation

Le total des dépenses d'exploitations réalisées sur l'exercice 2016, pour un montant de 787 458.30 €, se décompose comme suit :

	Exercice 2015	Exercice 2016
Charges à caractère général (dépenses diverses)	254 536,00€	250 385.72€
Charge de personnel	273 920.25€	271 296.81€
Atténuations de produits (reversement redevance agence de l'eau)	231 111,00€	243 030,00€
Autre charges de gestion courante (redevance, indemnité, cotisations)	8 731,23€	21 128.92€
Charges financières	971.35€	710.85€
Charges exceptionnelles	4 327,31€	906€
<b>Total</b>	<b>773 637.14€</b>	<b>787 458.30€</b>



## Section d'Investissement

Le total des dépenses d'investissement est de 566 099 €.

Libellés	Exercice 2015	Exercice 2016
Dépenses travaux	199 489,57€	500 499,40€
Emprunts et dettes	45 833,35€	45 833,35€
Amortissements des subventions	83 773,73€	43 975,33€
<b>Total</b>	<b>329 096,65€</b>	<b>590 308,08€</b>

Le détail des dépenses réelles d'investissement en Eau potable est présenté ici :

- Etude patrimoniale : 65 050€
- Renouvellement de réseau rue de Pimpeneau à Vineuil : 209 510€
- Réseau centre de secours Saint Claude de Diray : 17 600€
- Branchement spécifique : 10 855€
- Remise à neuf de la lagune : 10 100€
- Remplacement de la colonne de la station de la zone industrielle : 30 200€
- Réagencement de l'accueil et changement de la chaudière : 6 000€
- Logiciel facturation 3 500€
- Réfection de fuite et remise en état de tuyauterie en pied du château d'eau de Huisseau : 31 200€
- Réparation corniche château d'eau de Villoiseau : 8 875€
- Remplacement télégestion : 46 000€
- Compteurs et fournitures de réseaux : 19 000€
- Marché terrassement : 40 155€

La Procédure d'aides aux Particuliers dans les Périmètres de protection est à la phase 2.

Elle permettra d'aider les particuliers concernés par les périmètres de protection à finaliser leurs démarches administratives et financières pour leur mise en conformité, 58% des propriétaires concernés ont rejoint la procédure.

Les travaux d'alimentation en eau potable de la zone de sédentarisation des gens du Voyage sur la commune de Vineuil n'ont pas été effectués sur 2016 et sont reconduits au budget 2017.

L'étude patrimoniale est terminée, Elle permet d'avoir une connaissance approfondie des installations (production et réseau) et ainsi de définir un programme pluriannuel d'investissement. Cette réflexion est menée de concert avec l'Agence de l'Eau Loire Bretagne et le Conseil Départemental 41 qui apportent leur soutien financier.

La mise en place d'une filière de traitement du 2.6 Dichlorobenzamide a été ciblée comme prioritaire.

Les conclusions de l'étude ont par ailleurs mis en avant la bonne santé financière du syndicat ainsi qu'une bonne gestion patrimoniale des installations, dégageant ainsi des possibilités d'investissements pour les années à venir.

## 4.2 Etat de la dette du service

		Exercice 2015	Exercice 2016
Capital restant dû en €		57 291.68€	11 458.33€
Montant remboursé en €	En capital	45 833.34€	45 833.35€
	En intérêts	874.58€	157.54€

L'emprunt sera soldé au 02/02/2017

## 4.3 Présentation des nouveaux investissements prévus pour l'année 2017

Présentation des investissements 2017	Montants prévisionnels en €
Renouvellement réseau canalisation avenue des Noëls Vineuil	150 000€
Extension de réseau Vineuil régie	70 000€
Fournitures réseaux	66 300€
Fournitures Compteurs	50 000€
Marché de terrassement	44 000€
Compteurs intermédiaires de sectorisation	50 000€
Mise en conformité châteaux d'eau	20 000€
Renouvellement compresseurs stations	40 000€
Etude pour la protection des aires d'alimentation de captage	50 000€
Rénovation du forage de Morest	250 000€
Pilote traitement 2.6 Dichlorobenzamide	30 000€
Maitrise d'œuvre traitement 2.6 Dichlorobenzamide	96 000€
<b>Total</b>	<b>916 300€</b>

Renouvellement Vineuil avenue des Noëls : 150 000€ pour le renouvellement de la canalisation au niveau du bourg des Noëls en parallèle à l'opération de reconfiguration du carrefour et à la construction de 13 logements.

Extension de réseau Vineuil : 60 000 € de travaux en régie et 10 000 € de fournitures de réseau.

Fournitures réseau : 66 300 € pour fournitures et matériel qui permettront la distribution en eau sur le réseau.

Renouvellement du parc des compteurs : 50 000€

L'étude patrimoniale a fait ressortir la nécessité de mettre en place des compteurs de sectorisation : 50 000€.

Mise en conformité des châteaux d'eau suite à l'étude patrimoniale, 20 000€

Renouvellement de compresseurs dans les stations : 40 000€

Etude du bassin versant préalable à la mise en place d'une filière de traitement du 2.6 Dichlorobenzamide, cette étude conditionne la subvention à hauteur de 40% de l'investissement par l'Agence de l'Eau, 50 000€.

Rénovation du forage de Morest : 250 000€

Mise en place d'un pilote pour le traitement du 2.6 sur le forage de Huisseau 30 000€ et la mission de maîtrise d'œuvre concernant ce traitement 96 000€