

# **BILAN ANNUEL D'ACTIVITES**

## **Sur l'ARDOUX**

### **Année 2020**

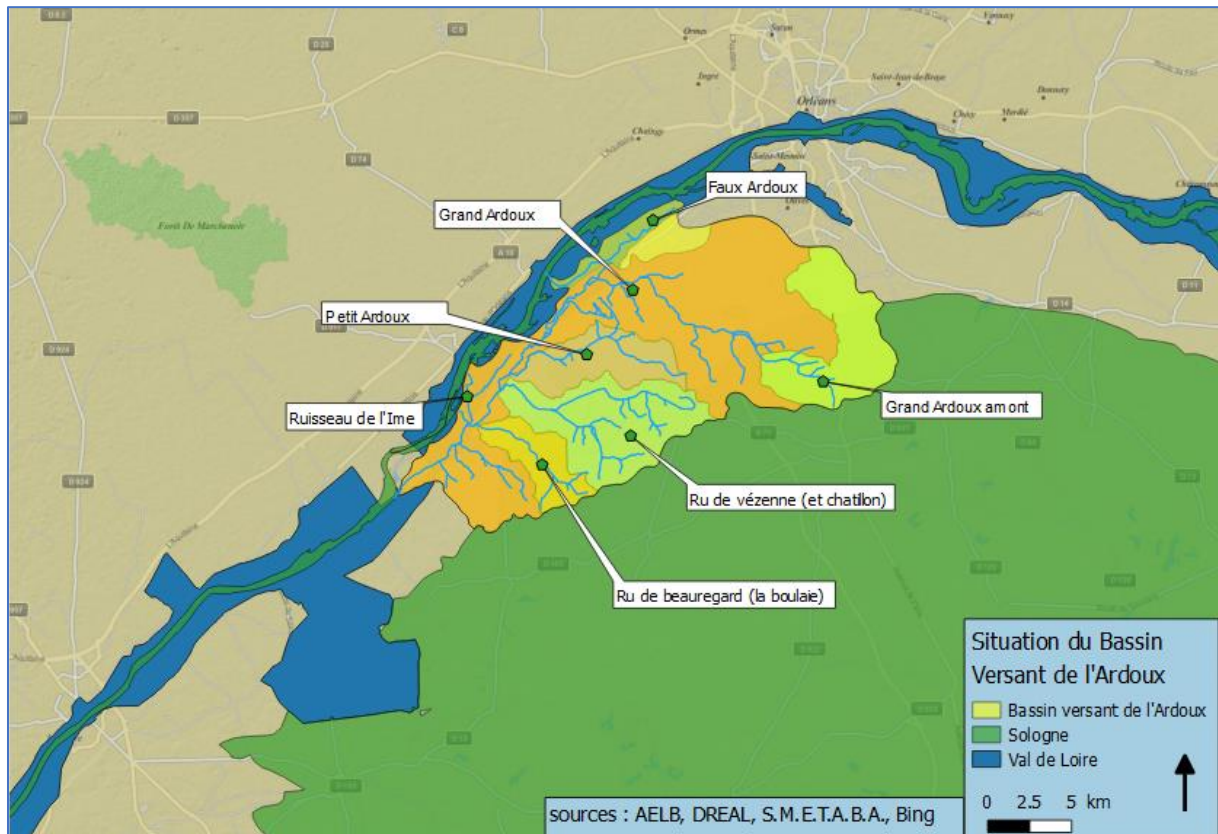
#### **Contenu du bilan annuel d'activités Ardoux pour l'Année 2020**

1. Présentation du territoire et du contexte d'intervention de la cellule d'animation
2. Activités de l'année 2020
3. Bilan technique et financier
4. Perspectives pour l'année 2021

## 1. Présentation du territoire et du contexte d'intervention de la cellule d'animation

### ▪ Présentation rapide du territoire,

Le bassin de l'Ardoux est décomposé en 5 masses d'eau dont les sources sont situées majoritairement en Sologne (sauf ruisseau de l'Ime). D'abord d'une direction SE NO, il s'incline, ensuite, à Cléry saint André vers le SO et dans le val de Loire pour la rejoindre à St Laurent Nouan.



L'occupation des sols sur le bassin est majoritairement forestière et prairiale. L'agriculture occupe environ 10 % des parcelles riveraines avec une orientation de production vers les céréales et le lait. 3 Systèmes d'Assainissement Prioritaires (SAP) ont été identifiés sur le bassin dans le cadre du Xème programme d'interventions de l'agence de l'eau. Il s'agit des communes de Cléry-Saint-André, Ardon et Lailly-en Val. Sur la dernière commune, des actions sont en cours, celles-ci devraient déboucher sur la construction d'une nouvelle station d'épuration fin 2019.

### ▪ Bref historique des étapes d'élaboration et de mise en œuvre du contrat territorial,

Le contrat territorial Ardoux est prévu pour courir sur les années 2017 à 2021 ; l'année 2016 fut une année d'élaboration en concertation avec nos référents des structures partenaires financières, techniques et réglementaires. Il fut monté, sur la base du dossier D.I.G.D.A.U.L.E. lui-même reposant sur l'étude bilan du contrat précédent, la connaissance du terrain et les opportunités de négociation avec les riverains.

▪ **Principaux enjeux identifiés sur le territoire,**

Masse d'eau	ETAT DES LIEUX DCE du bassin 2013	Objectifs environnementaux Sdage 2016-2021		Evaluation de l'état des eaux 2013	
	CAUSE(S) DU RISQUE(S)	Type d'objectif	Délai	Classe d'état de la masse d'eau	Niveau de confiance
FRGR1566 Le ruisseau de Limère depuis sa source jusqu'à sa confluence avec l'Ardoux	Morphologie, Pesticides, Obstacles à l'écoulement, Pesticides	écologique	2021	mauvais	élevé
FRGR0300 Ardoux depuis Ardon jusqu'à sa confluence avec la Loire	Morphologie macro-polluants, pesticides,	écologique	2027	médiocre	élevé
FRGR1122 Le petit Ardoux depuis sa source jusqu'à sa confluence avec l'Ardoux	Morphologie macro-polluants, hydrologie	écologique	2021	médiocre	moyen
FRGR1111 Le Vezenne sa source jusqu'à sa confluence avec l'Ardoux	Morphologie, Toxiques, Obstacles à l'écoulement, Hydrologie	écologique	2021	moyen	élevé
FRGR1091 Le Rau de Saint-laurent-nouan et ses affluents depuis sa source jusqu'à sa confluence avec l'Ardoux	Morphologie Obstacles à l'écoulement, hydrologie, Pesticides	écologique	2027	médiocre	faible

▪ **Présentation de l'organisation de l'équipe d'animation**

Le syndicat emploie 1 ETP.

L'animation du syndicat est assurée par le technicien rivière ; elle a pris 80% de son temps en 2020. Cette animation de bassin comprend les réunions, l'élaboration et le suivi des différents dossiers opérationnels, la relation aux riverains ainsi que des dossiers parallèles (montage d'animations grand public et autres). Le petit entretien des cours d'eau est réalisé aussi par le technicien de rivière.

La partie secrétariat/administrative (dossiers de subvention – comité syndicaux, etc) est assurée par le technicien de rivière, cela représente 20% de son temps de travail en 2020. La partie RH-paie et facturation est assurée par des agents de la mairie de Cléry-Saint-André à la suite de la convention de mise à disposition établit début 2019.

▪ **Présentation des activités de la cellule d'animation**

La cellule animation, outre ses missions de mise en œuvre du contrat territorial, a continué d'informer et sensibiliser les élus, le public et les propriétaires riverains.

Les élus ont été à des sorties terrains et des animations assurées par le technicien, l'animation table à courant s'est déroulée lors de deux événements grand public (semaine des rivières, Journées du patrimoine).

Le technicien a permis l'émergence de nouveaux projets de reconquête des milieux aquatiques hors contrat et démarché pour aider à la décision sur de futurs aménagements à forts bénéfices écologiques.

Le comité de pilotage a été réuni en fin d'année 2020.

## **2. Activités de l'année 2020**

### ▪ **La communication**

Durant l'année 2020, le SMETABA a participé à la semaine des rivières avec une animation pour les classes de 5<sup>ème</sup> du Collège de St-Laurent-Nouan. Le technicien de rivière a aussi participé à des journées « chantier école » avec la MFR de Chaingy. Il a été présenté aux élèves le fonctionnement du syndicat et les travaux de restauration en rivières.

En plus de ces manifestations, le technicien de rivière a animé des sorties terrain pour les élus du SMETABA.

Cette mission de communication a représenté environ 10 jours de travail.

### ▪ **Le suivi de la qualité de l'eau**

Pour l'année 2020, il n'y a pas eu de suivis de la qualité de l'eau. Suite au Covid-19, les deux IPR prévus n'ont pas pu être réalisés.

### ▪ **Restauration des berges**

Le SMETABA intervient sur l'entretien de la ripisylve et des embâcles et sur la gestion des espèces envahissantes.

Pour mener à bien cette mission, le SMETABA fait appel à deux prestataires pour réaliser les interventions. En amont, le technicien de rivière fait plusieurs prospections le long de l'Ardoux et de ces affluents pour déterminer les zones prioritaires.

Pour l'année 2020, lors de l'appel d'offre, deux entreprises ont répondu au marché public (Environnement41, Forêts et Paysages). Après analyse des trois candidatures et délibération par la Commission d'Appels d'Offre, l'entretien de la ripisylve et des embâcles a été attribué à l'entreprise Environnement41. Pour la partie gestion des espèces envahissantes, le lot n'a pas été attribué.

Cette mission de restauration des berges a représenté plusieurs mois de travail en comptant l'élaboration des documents pour le marché public à la fin des travaux. Malheureusement avec les conséquences du Covid-19, seule la partie prospection a pu être réalisée.

### ▪ **Restauration du lit mineur / aménagement d'ouvrages**

Dans le CTMA, il était prévu de réaliser des recharges granulométriques en aval et en amont du Pont des Elus sur la commune de Cléry-Saint-André. Pour ces travaux, le SMETABA a fait un appel d'offre. Une seule entreprise a répondu et à proposer un devis, c'est l'entreprise ENVIRONNEMENT 41.

Cette mission de recharge granulométrique a représenté plusieurs mois de travail en comptant l'élaboration des documents pour le marché public à la fin des travaux.

### 3. Bilan technique et financier de l'année 2020

#### ▪ Bilan technique

Dans le tableau suivant les actions qui étaient prévues pour l'année 2020 sont répertoriées. Il y est indiqué si les actions ont été menées à terme ou non.

Année	Action	Réalisation
2020	Pont Hallée	oui
	Lavoir d'Ardon	non
	Pont des élus	Oui
	Espèces envahissantes	non
	Restauration ripisylve et embâcles	non

L'effacement du radier au niveau du pont Hallée sur les communes de St-Laurent-Nouan (41), de Lailly-en-Val et de Beaugency (45) qui était initialement prévu en 2019 a pu enfin se faire en 2020.

La restauration des berges et la recharge granulométrique au niveau du pont des Elus sur la commune de Mézières-lez-Cléry n'ont pas pu être réalisés en 2018, faute de l'accord des propriétaires. Les travaux sont repoussés pour l'année 2019. Sur l'année 2019, faute de disponibilité de l'entreprise, seuls les travaux préparatoires ont pu être réalisés. Sur 2020, les travaux de recharge granulométrique et de renforcement de berges ont été réalisés.

Pour la restauration de la ripisylve, seule la prospection terrain réalisée par le technicien de rivière a pu être faite.

Les travaux d'effacement du système de vannage et du seuil au lavoir de la commune d'Ardon n'ont pas pu se faire sur l'année 2020. L'accord de la commune est arrivé tardivement dans la saison, la période des travaux étant quasiment finit l'entreprise ne pouvait pas réaliser dans les temps l'intervention. Ces travaux sont reportés sur l'année 2021.

Les actions qui ont été réalisées en 2020 ont rencontré quelques difficultés d'exécution. La pandémie de Covid-19 a mis à mal la réalisation de certains travaux comme la restauration de la végétation. L'entreprise concernait étant très impactée il n'a pas été possible de caler les travaux sur 2020, seuls les travaux de recharges granulométriques au pont des Elus ont pu être fait pas l'entreprise. De plus, un souci budgétaire au SMETABA ne permettait pas le paiement de l'entreprise pour ces travaux de restauration de berges.

Dans le tableau ci-dessous, il est indiqué le temps passé par le technicien de rivière pour chacune des missions qu'il a réalisées au cours de l'année 2020.

Année	Action	Temps passé
2020	Pont Hallée	30%
	Pont des Elus	30%
	Espèces envahissantes	5%
	Restauration ripisylve et embâcles	15%
	Communication	20%

- **Bilan financier**

Dans le tableau suivant, les coûts prévisionnels et réels, de chaque action, sont indiqués.

Année	Action	Coût prévisionnel	Coût réel
2020	Pont Hallée	27 312	38 172,06
	Lavoir Ardon	15 240	0
	Pont des élus	22 400	36 708
	Espèces envahissantes	3 000	0
	Restauration ripisylve et embâcles	60 000	0
	TOTAL	127 952 €	74 880,06 €

Au final pour les travaux, le syndicat a engagé 58,5% des dépenses prévisionnelles. Ceci s'explique, en majeure partie, par le report de plusieurs travaux dont le lavoir d'Ardon et les travaux de restauration de la ripisylve qui représentent 41,5% des dépenses prévisionnelles.

#### 4. Perspectives pour l'année 2021

Pour l'année 2021, le SMETABA a prévu différentes interventions (communication, suivi, travaux, entretien). Dans le tableau qui se situe à la suite, les actions envisagées y sont reportées ainsi que leur coût prévisionnel lorsque cela est possible.

Année	Action	Coût prévisionnel	Temps passé
2021	Lavoir d'Ardon	15 240	20%
	Espèces envahissantes	3 000	5%
	Restauration ripisylve et embâcles	20 000	5%
	Etude Bilan	72 000	70%
	TOTAL	110 240 €	