

Envoyé en préfecture le 09/07/2025

Reçu en préfecture le 09/07/2025

Publié le

Annexe 5

S²LOW

ID : 041-244100798-20250709-041_059_2025-DE



RAPPORT ACTIVITÉS — 2024 —



VERT
MARINE

Table des matières

I.	Horaires d'ouvertures.....	2
A.	Plannings d'occupations des bassins.....	2
B.	Répartition horaire par type d'utilisateur.....	3
II.	Fréquentations.....	3
A.	Présentation des différents publics et espaces.....	3
1.	LES SCOLAIRES.....	6
2.	LA COMMUNICATION.....	7
4.	LES ACTIVITES.....	10
•	L'école de natation.....	10
•	Le Club Aquagym.....	11
5.	Le Club Fitness.....	12
6.	Les Clubs, Associations et Assimilés.....	12
B.	Fréquentations.....	13
1.	Fréquentations générales.....	13
2.	Les Pass.....	15
3.	L'espace Piscine.....	17
4.	Forme & Santé.....	18
5.	Les Activités.....	19
6.	Le Club.....	20
III.	INFORMATIONS TECHNIQUES.....	21
1.	Réparations, adaptations.....	21
2.	Analyses.....	21
3.	Fluides.....	21
IV.	Les Salariés.....	23
V.	Bilan Financier.....	24
A.	Le Détail des produits.....	24
B.	Le Détail des charges.....	25
C.	Le Compte de Résultat.....	26
VI.	Qualité de service.....	26
VII.	Annexes.....	27

- **Caractéristiques du contrat**

La Société VM 41220, filiale à 100% de la société Vert Marine, est titulaire du contrat de service public depuis le 15 juin 2018.

Le premier contrat d'exploitation a pris fin le 14 juin 2023, et a été renouvelé jusqu'au 31 décembre 2028.

La société VM 41220 s'engage sur les missions suivantes :

- **Missions de service public**

- L'accueil du public,
- Assurer le fonctionnement du complexe aquatique et la gestion du service public
- La vente des billets d'entrée et l'encaissement des recettes,
- Le développement commercial du complexe.

- **Missions liées à la gestion des équipements et des locaux**

- La réalisation d'une partie des prestations d'entretien et de maintenance (partage des tâches avec le titulaire du BEA).
- Le recrutement et la gestion du personnel suffisant en nombre et qualité pour atteindre les objectifs de bonne gestion et d'exploitation commerciale optimale et une gestion saine,
- La promotion du Complexe et des activités

L'ensemble de ces missions est assuré dans le cadre d'un contrat d'affermage à risques et périls qui respecte les contraintes de service public.

I. Horaires d'ouvertures

A. Plannings d'occupations des bassins

La piscine a pour objectif de recevoir tous les types de public dans les meilleures conditions et d'optimiser la fréquentation.

Voici donc un rappel du détail des volumes horaires à l'année pour les différentes périodes : scolaires, petites vacances scolaires et grandes vacances scolaires.

L'établissement a été ouvert 356 jours, soit 3 506 heures.

Le centre a fermé ses portes 9 jours pour l'arrêt technique, le jour de Noël et le jour de l'an. A l'exception de ces fermetures, la piscine a été ouverte 7 jours sur 7, avec une occupation des bassins différente selon les périodes : période scolaire, petites vacances scolaires, vacances estivales.

(1) Période scolaire

Cette période s'étend de janvier à décembre 2024, en dehors des petites et grandes vacances scolaires, soit un total de 37 semaines dont :

- 1532h d'ouverture pour l'espace Piscine
- 1849h pour l'espace Balnéo
- 2399h pour l'espace Forme

(2) Petites vacances

La piscine a fonctionné 7 semaines en configuration petites vacances, dont :

- 965h d'ouverture pour l'espace Piscine
- 463h pour l'espace Balnéo
- 546h pour l'espace Forme

Sur cette période, nous avons continué à accueillir le Club de Natation de Saint Laurent Nouan. Le club n'a pas souhaité venir pendant la deuxième semaine des vacances de Noël et la 1ère semaine des vacances de Pâques.

Ils ont occupé l'équivalent de 246 heures (2 à 3 lignes du nordique), et 9.5 heures avec les 2 lignes du polyvalent.

(3) Vacances d'été

Les horaires des vacances d'été ont débuté le samedi 6 juillet pour se terminer le dimanche 1^{er} septembre 2024. Les 3 différents espaces ont été ouverts au public soit 576 heures pour l'espace Piscine, 576 heures pour l'espace Fitness, et 576 heures pour l'espace Balnéo.

Nous avons accueilli le club dans le bassin nordique pour un équivalent de 45 heures en août.

(4) Période d'arrêt technique

Nous avons planifié l'arrêt technique du 15 au 21 avril inclus. Lors de cet arrêt technique, un nettoyage intensif de l'ensemble de l'établissement a été fait, les tâches techniques étant dans le périmètre d'action de la société Idex. L'ensemble des bassins a pu être vidangé.

B. Répartition horaire par type d'utilisateur

Il existe cinq grandes catégories d'utilisateurs de la piscine : le public piscine, l'espace fitness/détente, les scolaires, les activités Vert Marine et les associations et assimilés.

II. Fréquentations

A. Présentation des différents publics et espaces

Le centre est ouvert au public tous les jours de l'année. Concernant les jours fériés, la piscine ouvre selon les horaires week-end de la période (10h-20h pendant les grandes vacances, 10h-13 / 14h-18h en période scolaire et petites vacances).

Le public dispose d'un espace sport et loisirs pour toute la famille, et notamment un bassin de 25m extérieur et un bassin polyvalent intérieur. De plus, des installations balnéo-ludique pour la détente ainsi que des jeux aquatiques pour les plus petits sont à disposition du public afin que chacun trouve son rythme et ses besoins au sein de notre piscine.

Côté Sport...

Un bassin sportif de 25m sur 5 lignes d'eau, et un bassin polyvalent comprenant 2 lignes d'eau de 25m d'une profondeur de 1,20m à 2.00m.

Deux salles fitness :

- Le plateau cardio-musculation avec 20 postes
- La salle de cours collectifs



L'aménagement de la salle de cours collectif en salle de cross training a rapidement trouvé son public. Tout comme Jean Louis, ancien stagiaire, qui remplace Leyan suite à son départ vers le sud.

Côté Loisirs...

Un bassin balnéo-ludique intérieur avec jets massant, Banquettes à bulles, cascades, et 1 toboggan.

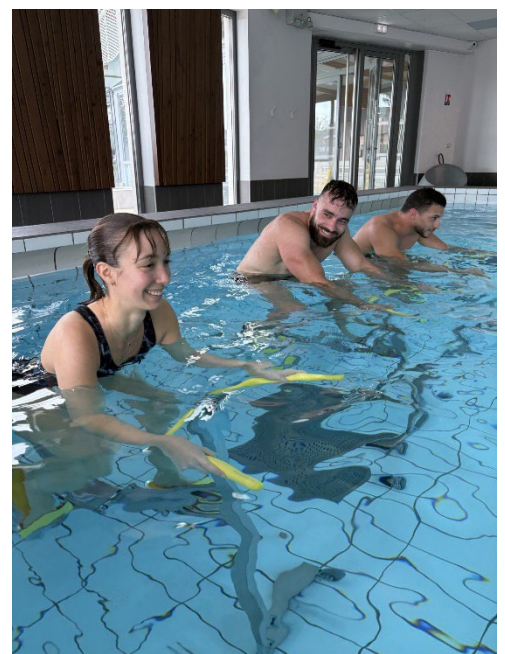


La structure gonflable terrestre a été mise en place tout l'été. Nous avons pu organiser 5 animations avec la structure gonflable aquatique.
Le snack a été ouvert tous les après-midi de la saison estivale.



Côté Détente...

Un espace balnéo complet avec un bassin Balnéo-ludique agrémenté d'un espace Lagon Tonic (salle de sport aquatique), un SPA, un Hammam, un Sauna, une douche sensorielle, une salle de détente, ainsi d'un solarium minéral avec transats. La douche sensorielle et le seau d'eau froide, travaux d'investissements prévus dans le nouveau contrat ont été réalisés.



1. LES SCOLAIRES

Ecoles primaires et maternelles

L'accueil des scolaires primaires et maternelles s'est déroulé dans de très bonnes conditions sur l'année scolaire 2023/2024. L'accueil des groupes scolaires est désormais bien maîtrisé, tant par les enseignants que par l'équipe du centre aquatique. Nous avons reçu des retours positifs lors d'un questionnaire de satisfaction.

- 1- Respect des horaires d'arrivée au centre
- 2- Respect de l'organisation des vestiaires collectifs
- 3- Respect des consignes et du règlement intérieur
- 4- Bonne implication générale des professeurs des écoles dans le projet pédagogique
- 5- Bonne compréhension du fonctionnement des ateliers, autour d'un aménagement complet du bassin polyvalent
- 6- Belle progression des élèves

En 2024, le centre aquatique a accueilli les élèves de Maternelles, CM, CE1 et CE2 des écoles du délégant, ce qui représente une fréquentation de 5.664 entrées.

ACCUEIL DES PRIMAIRES – PERIODE 2 du 09/12/2023 au 14/03/2024		
JOURS	14H00 – 14H45	14H45-15H30
LUNDI	Saint Dyé sur Loire	La Ferté St Cyr
MARDI	Sainte Thérèse	Crouy sur Cosson Maslives
JEUDI	Saint Laurent Nouan	Huisseau sur Cosson
VENDREDI	Saint Laurent Nouan	Bracieux

ACCUEIL DES PRIMAIRES – PERIODE 3 du 18/03 au 14/06/2024		
JOURS	14H00 – 14H45	14H45-15H30
LUNDI		La Ferté St Cyr
MARDI	Sainte Thérèse	Fontaine en Sologne
JEUDI	Saint Laurent Nouan	St Claude de Diray
VENDREDI	Mont Près Chambord Saint Laurent Nouan	Saint Laurent Nouan

ACCUEIL DES PRIMAIRES – PERIODE 1 du 16/09/2024 au 06/12/2024		
JOURS	14H00 – 14H45	14H45-15H30
LUNDI	Montlivault	Bauzy
MARDI	Saint Laurent Nouan	Huisseau sur Cosson
JEUDI	Mont Près Chambord	
VENDREDI	Saint Laurent Nouan	Saint Laurent Nouan

Etablissements secondaires

En 2024, le centre aquatique a accueilli le collège de Saint Laurent Nouan du mardi 7 mai au mardi 4 juin, ce qui représente 344 entrées.

2. LA COMMUNICATION

En 2024, le Centre aquatique du Grand Chambord a déployé une stratégie de communication multicanale visant à accroître sa notoriété et à renforcer le lien avec ses usagers. Une présence dynamique a été assurée sur les réseaux sociaux (Instagram et Facebook), soutenue par des jeux-concours interactifs ayant généré un fort taux d'engagement. Trois campagnes Google Ads et des vidéos pré-roll diffusées sur YouTube ont permis de toucher de nouveaux publics, tandis que des partenariats avec Sweet FM et Chérie FM ont élargi la portée locale. Une pleine page dans *La Nouvelle République*, un référencement sur le site Kidiklik, ainsi qu'une campagne publicitaire annuelle sur les tickets de cinéma de Cap Cinéma ont complété ce dispositif.

Ces actions combinées ont contribué à une hausse de la fréquentation sur certaines périodes clés de l'année, une augmentation du trafic sur nos supports numériques, et une meilleure reconnaissance de l'offre Forme & Santé et balnéo du centre. Elles ont également permis de consolider la fidélisation des usagers existants tout en attirant de nouveaux visiteurs.

RAPPORT DE PERFORMANCE DE JEU-CONCOURS AVEC SWEET FM CENTRE AQUATIQUE DU GRAND CHAMBORD - DU 15/07/24 AU 19/07/24

4 799
IMPRESSIONS
TOTALES

4 754
COMPTES
TOUCHÉS

101
MENTIONS J'AIME,
COMMENTAIRES ET
PARTAGES



MERCI POUR VOTRE CONFIANCE.



RAPPORT DE PERFORMANCE DE JEU-CONCOURS AVEC SWEET FM CENTRE AQUATIQUE DU GRAND CHAMBORD - DU 15/07/24 AU 19/07/24

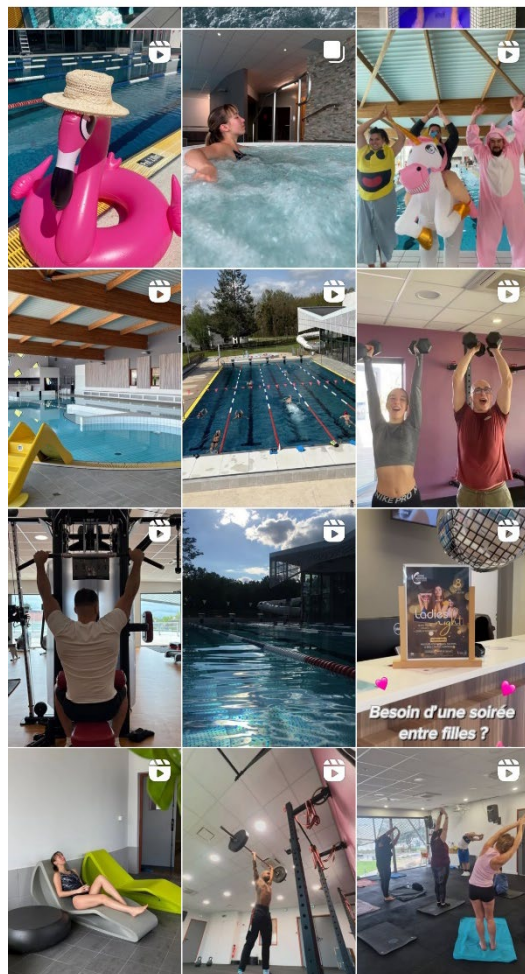
5 971
IMPRESSIONS DE
PUBLICATION

5 956
UTILISATEURS
ATTEINTS

389
MENTIONS J'AIME,
COMMENTAIRES ET
PARTAGES



MERCI POUR VOTRE CONFIANCE.



Partenariat avec l'association Water Family

(Association reconnue d'intérêt général œuvrant pour la préservation de l'eau)

En tant que grand consommateur d'eau, Vert Marine souhaite affirmer son rôle d'acteur responsable et engagé. Cette année, l'entreprise a renforcé son engagement en s'associant à la Water Family, afin de sensibiliser ses usagers à la préservation de cette ressource essentielle. L'objectif est de faire prendre conscience à chacun de l'importance vitale de l'eau et de promouvoir des gestes concrets pour sa protection.



3. LES ANIMATIONS

Tout au long de l'année, le Centre aquatique du Grand Chambord a proposé des animations variées à destination des petits comme des grands, favorisant la convivialité et la découverte. Deux Soirées Zen, particulièrement plébiscitées, ont affiché complet avec respectivement 116 et 111 participants, confirmant l'intérêt du public pour les ambiances détente autour de l'espace balnéo. La Ladies Night du 8 mars, également complète avec 60 participantes, a rencontré un franc succès. En revanche, la soirée aquagym organisée en mai a connu une affluence plus modeste, témoignant d'un attrait plus marqué pour les animations axées sur le bien-être que sur l'activité physique. Les Journées du Sauvetage ont permis de sensibiliser le public à la prévention des noyades à travers des démonstrations, des ateliers sur les gestes qui sauvent et la présence des Jeunes Sapeurs-Pompiers. Enfin, l'animation de Noël, pensée pour toute la famille, a rythmé la fin d'année avec un programme festif et intergénérationnel.



4. LES ACTIVITES

• L'école de natation

L'école de Natation Vert Marine évolue et devient l'Académie des p'tits nageurs. A l'issue de la première séance, nos éducateurs remettent à l'enfant un carnet de natation reprenant les attendus pédagogiques de chaque niveau.

Pour suivre au plus près la progression de vos enfants, nos maîtres-nageurs utilisent tout au long de l'année différents moyens et outils : grille d'évaluation individuelle, carnet de suivi pédagogique mentionnant les objectifs atteints et à atteindre, ainsi que les remédiations apportées aux enfants durant leur parcours d'apprentissage.

Enfin à chaque parcours réalisé avec succès, le maître-nageur remet un diplôme certifiant le niveau acquis.



La saison 2024/2025, a débuté le mercredi 16 septembre 2024, et se déroule uniquement sur la durée de la période scolaire. Les inscriptions pour les activités enfants se font pour une année scolaire, de septembre à juin.

11 cours sont proposés du jardin aquatique à l'apprentissage 2.

103 inscrits pour 120 places disponibles, soit un taux d'inscription de 86%. Depuis 2 ans, nous constatons que les cours du mercredi, pourtant culturellement la journée des enfants, sont délaissés au profit de ceux du samedi.

Les séances de Bébé Nageurs qui ont lieu le samedi et dimanche matin ont respectivement un taux de remplissage de 46% et 59%.

• Jardin Aquatique

Le groupe évolue dans une dynamique favorable à l'autonomie de l'enfant. Notre volonté première est de permettre aux enfants âgés de 4 à 6 ans d'évoluer dans un bassin dans lequel ils n'ont pas pied afin qu'ils quittent la position du terrien pour celle du nageur.

Si l'aménagement est nécessaire au bien-être de l'activité, la présence d'une équipe active dans l'accompagnement de l'enfant est aussi primordiale.

Il est à noter que cette activité est le sésame de l'école de natation et doit ainsi continuer sa progression dans sa fréquentation.

• L'apprentissage enfant

Cette activité regroupe l'apprentissage des 6-8 ans. 2 niveaux sont proposés afin de faciliter la progression des enfants qui évoluent dans un groupe de niveau homogène.

• **Le Club Aquagym**

Les cours du club aquagym fitness et aquagym sont accessibles à l'unité, par carte de 10 ou avec les abonnements PASS illimités.

C'est l'activité sportive pour tous par excellence, nageurs comme non-nageurs. Des programmes spécialement étudiés pour votre forme et encadrés par nos éducateurs sportifs, avec le fun en plus. Des séances à thèmes pour un travail ciblé, une utilisation d'accessoires adaptés, un travail en musique pour une véritable dynamique de groupe, en toute convivialité pour changer votre quotidien...

Nous proposons 13 cours d'aquagym et 8 cours d'AquaCycling par semaine à une clientèle exigeante. L'âge des inscrits varie entre 18 et 80 ans, et est composé majoritairement de femmes. Une application pour les réservations a été mise en place en novembre 2024. Cela répond à une forte demande et la transition du site internet vers Club Connect s'est bien passée. De très bons retours des usagers.

En janvier, notre nouveau cours d'aquagym, l'ACT a été mis en place. Ce cours mi-terrestre mi-aquatique a su trouver son public.

AQUAGYM
L'activité sportive
POUR TOUS,
nageurs ou non !

Grâce aux propriétés de l'eau, la gravité n'est plus un problème, vous ne risquez aucun traumatisme et améliorez efficacement et en douceur votre tonus musculaire, votre souplesse et votre endurance.

DÉCOUVREZ LE CLUB AQUAGYM !

Des programmes spécialement étudiés pour votre forme et encadrés par nos éducateurs sportifs, avec le fun en plus ! Des séances à thème pour un travail ciblé, une utilisation d'accessoires adaptés, un travail en musique pour une véritable dynamique de groupe en toute convivialité pour vous changer des séances d'aquagym ordinaires.

300 KCAL	AQUA STRETCH	INTENSITÉ MODÉRÉE. ETIREMENTS ET ASSOULISSEMENTS.
400 KCAL	AQUA FITNESS	RENFORCEMENT GÉNÉRALISÉ AVEC OU SANS MATÉRIEL.
400 KCAL	AQUA JUMPING	COURS AXÉ SUR LES JAMBES ET LA CEINTURE ABDOMINALE À L'AIDE D'UN TRAMPOLINE, ALTERNANT LE TRAVAIL MUSCULAIRE ET CARDIO-VASCULAIRE.
400 KCAL	AQUA CYCLING	REJOIGNEZ LE PELOTON ! TRAVAIL CARDIO-VASCULAIRE ET MUSCULAIRE DU BAS DU CORPS. EFFET DRAINAGE EFFICACE CONTRE LA CELLULITE.
450 KCAL	CARDIO TRAINING	COURS COMPLET SOUS FORME D'ATELIERS ALTERNANT LE TRAVAIL MUSCULAIRE ET CARDIO-VASCULAIRE.
450 KCAL	AQUA SLIM	COURS DYNAMIQUE. RENFORCEMENT DES CUISSSES ABDOS FESSIERS.
500 KCAL	AQUA BOXING	ACTIVITÉ TRÈS INTENSE AVEC MOUVEMENTS EXPLOSIFS DE COUPS DE POING, DE COUDE, MAIS AUSSI DE COUPS DE PIED.
500 KCAL	AQUA POWER	CARDIO ET RENFORCEMENT AVEC OU SANS MATÉRIEL.

AQUAGYM DOUCE ▲
AQUAGYM TONIQUE ▲▲
AQUAGYM INTENSE ▲▲▲

5. Le Club Fitness

A la suite du départ de Leyan, les cours ont été réorganisés, et dispatchés entre 2 coachs.

LUNDI	MARDI	MERCREDI	JEUDI	VENDREDI	SAMEDI	DIMANCHE
8H15 - 08H45 LES MILLS BODYATTACK			8H15 - 8H45 LES MILLS GRIT CARDIO	FORCE CONDITIONING YOGA tous niveaux		
09H00 - 09H55 LES MILLS BODYBALANCE		09H30 - 10H15 GYM DOUCE	09H15 - 10H00 LES MILLS BODYBALANCE			
10H15 - 11H00 GYM DOUCE	10H15 - 11H00 CIRCUIT CARDIO TRAINING	10H15 - 11H00 FUNCTIONAL TRAINING	10H00 - 10H45 Cuisses Abdos Fessiers	10H00 - 10H45 STRETCHING	10H15 - 11H00 LES MILLS BODYATTACK	10H15 - 10H45 LES MILLS SHBAM
11H10 - 11H40 LES MILLS SHBAM	11H00 - 11H45 CIRCUIT CARDIO TRAINING	11H15 - 11H45 LES MILLS BODYATTACK	10H45 - 11H30 Cuisses Abdos Fessiers	10H45 - 11H30 STRETCHING	11H00 - 11H30 LES MILLS BODYBALANCE	11H00 - 11H55 LES MILLS BODYBALANCE
11H45 - 12H15 LES MILLS BODYATTACK	RDV SUR LE PLATEAU	11H50 - 12H20 LES MILLS GRIT CARDIO	11H30 - 12H25 LES MILLS BODYBALANCE	11H30 - 12H10 LES MILLS BODYBALANCE	11H45 - 12H40 LES MILLS BODYPUMP	12H15 - 12H45 LES MILLS GRIT CARDIO
12H30 - 13H15 WOD	12H30 - 13H15 FUNCTIONAL TRAINING	12H30 - 13H30 CROSS TRAINING	12H30 - 13H15 BODY SCULPT	12H30 - 13H30 WOD		
13H30 - 14H00 LES MILLS BODYBALANCE	13H30 - 14H00 LES MILLS GRIT CARDIO	13H30 - 14H00 LES MILLS BODYBALANCE	13H30 - 14H00 LES MILLS BODYBALANCE	13H45 - 14H15 LES MILLS BODYBALANCE		
14H15 - 14H45 LES MILLS BODYATTACK	14H15 - 14H45 LES MILLS BODYBALANCE	14H00 - 15H00 FORCE	14H00 - 15H00 LES MILLS BODYBALANCE	14H30 - 15H15 LES MILLS SHBAM	14H15 - 14H45 LES MILLS SHBAM	14H15 - 14H45 LES MILLS BODYATTACK
15H30 - 16H15 FORCE POWERLIFTING	15H30 - 16H15 WOD	15H00 - 16H00 CONDITIONING	15H00 - 15H55 LES MILLS BODYBALANCE	15H30 - 16H15 LES MILLS BODYPUMP	15H00 - 15H30 LES MILLS BODYATTACK	15H00 - 15H30 LES MILLS BODYBALANCE
16H45 - 17H15 LES MILLS BODYBALANCE	17H30 - 18H15 FUNCTIONAL TRAINING	16H30 - 17H00 LES MILLS BODYATTACK	16H00 - 16H30 LES MILLS SHBAM	16H45 - 17H15 LES MILLS BODYATTACK	15H45 - 16H40 LES MILLS BODYBALANCE	15H45 - 16H30 LES MILLS SHBAM
17H30 - 18H15 WOD	18H15 - 19H15 WOD	17H15 - 18H00 LES MILLS SHBAM	16H45 - 17H15 LES MILLS BODYATTACK	17H30 - 18H15 LES MILLS BODYPUMP	16H45 - 17H45 LES MILLS GRIT CARDIO	16H45 - 17H40 LES MILLS BODYPUMP
18H15 - 19H15 HALTERO WEIGHTLIFTING	19H00 - 19H45 CONDITIONING	18H15 - 18H45 LES MILLS BODYBALANCE	17H30 - 18H15 FUNCTIONAL TRAINING	18H15 - 19H00 LES MILLS BODYBALANCE		
19H15 - 19H45 FORCE POWERLIFTING	20H00 - 20H55 LES MILLS BODYBALANCE	19H00 - 19H45 LES MILLS SHBAM	18H15 - 19H00 WOD	19H00 - 19H45 LES MILLS BODYATTACK	Cours vidéos LESMILLS Cours Vaheed Cours Jean Louis Cours Emilie	
			19H00 - 20H00 BODY SHAPE	19h00-20h00 YOGA		

Besoin d'un conseil?

Nous sommes là pour vous aider sur le plateau cardio musculation:

Lundi > 11h-12h30
16h45-15h30

Mardi > 11h45-12h30
16h15-17h30

Jeudi > 11h-12h30
15h-17h30

Vendredi > 10h45-12h30

Vaheed

6. Les Clubs, Associations et Assimilés

Cette catégorie regroupe :

- Le C.A.S.L.
- L'IME des Basses Fontaines à Crouy sur Cosson (facturation directe)
- L'IME le château à Baule (facturation directe)
- L'Ehpad Les Jardins d'Iroise à Saint Laurent Nouan (facturation directe)
- L'Ehpad de Simon Heme à Mer (facturation directe)
- L'association « Joie et Santé » de Saint Cyr en Val

- Les IME et Ehpad

Les IME et Ehpad sont accueillis ponctuellement en fonction de leurs besoins.

Les IME disposent du même accueil que les scolaires, et ont accès aux vestiaires collectifs. Les Ehpad sont accueillis coté balnéo. Nous avons d'excellent retours lors de leurs venues.

- Le C.A.S.L.

Le climat de confiance s'est installé durablement, grâce notamment à la mise en service de la chaudière gaz, qui a permis de sécuriser les entraînements et de préserver la dynamique du club. Les aménagements apportés par la CCGC ont pleinement satisfait les besoins exprimés par les dirigeants.

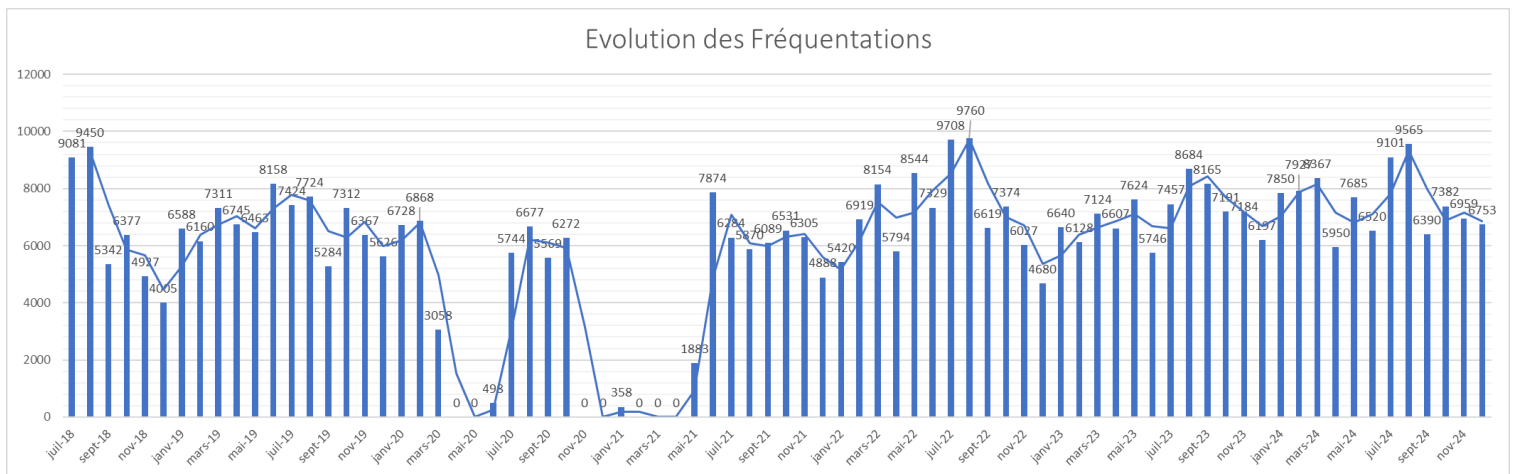
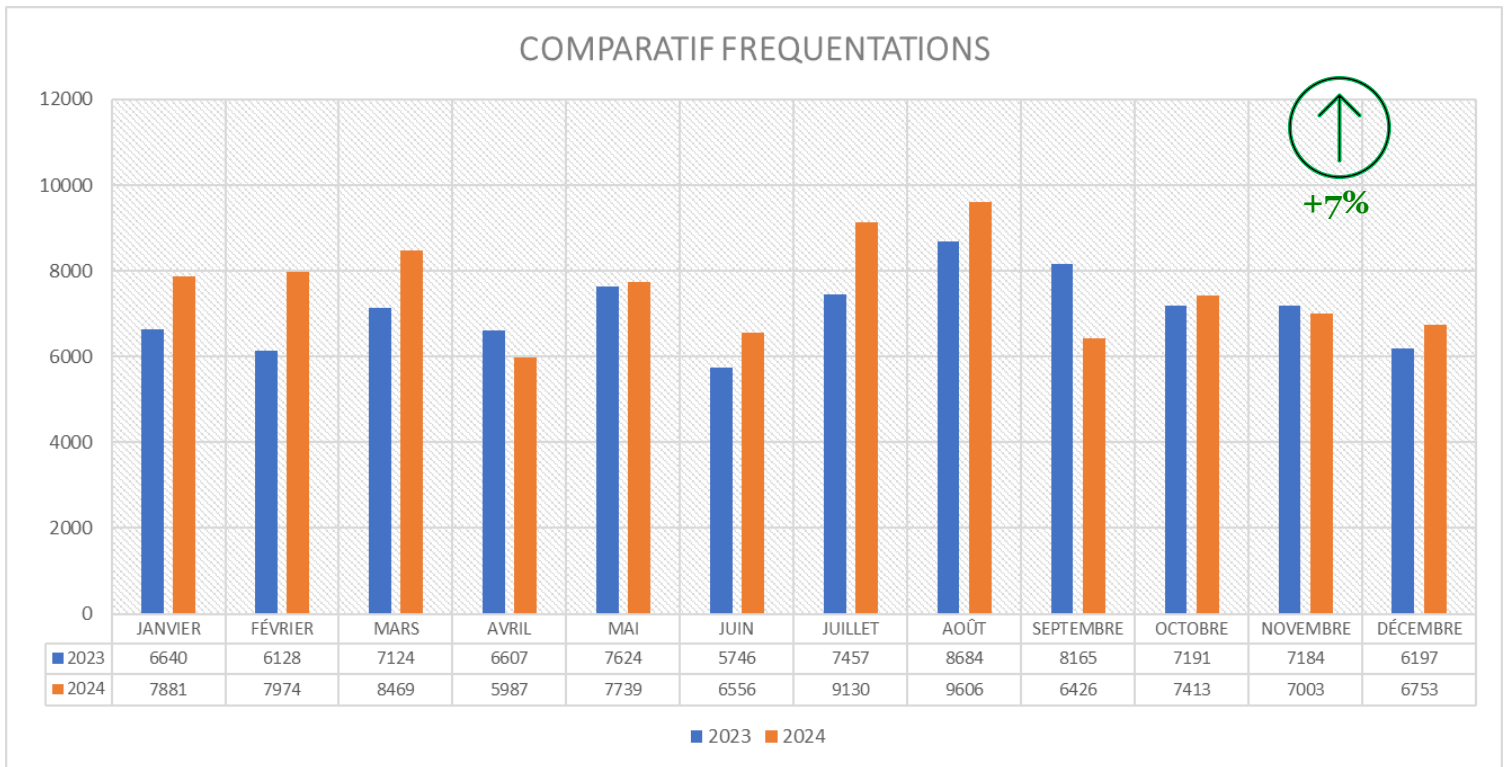
- L'association Joie et Santé

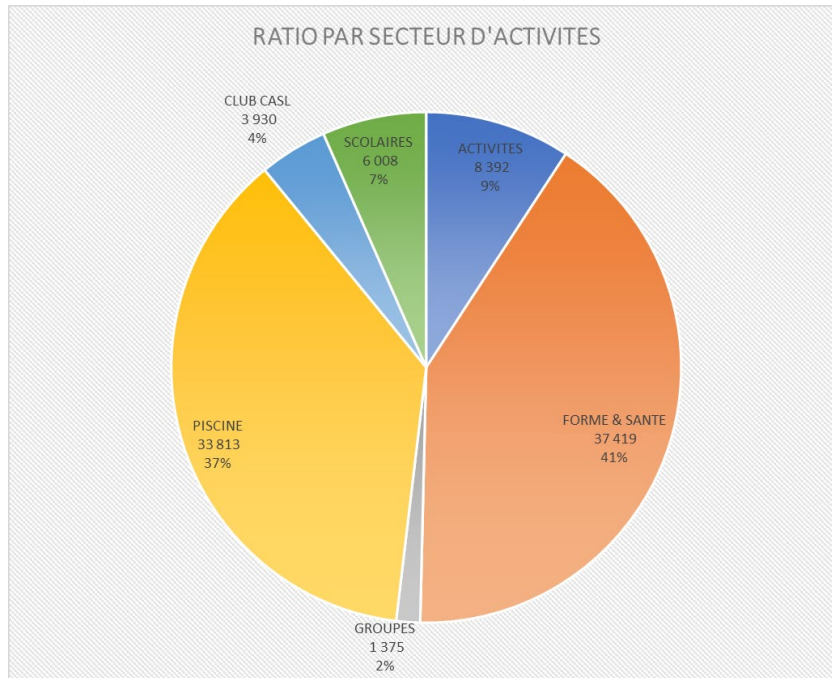
Avec l'accord de la CCGC, cette association naturiste a de nouveau privatisé (à 4 reprises) le centre aquatique sur l'année 2024.

B. Fréquentations

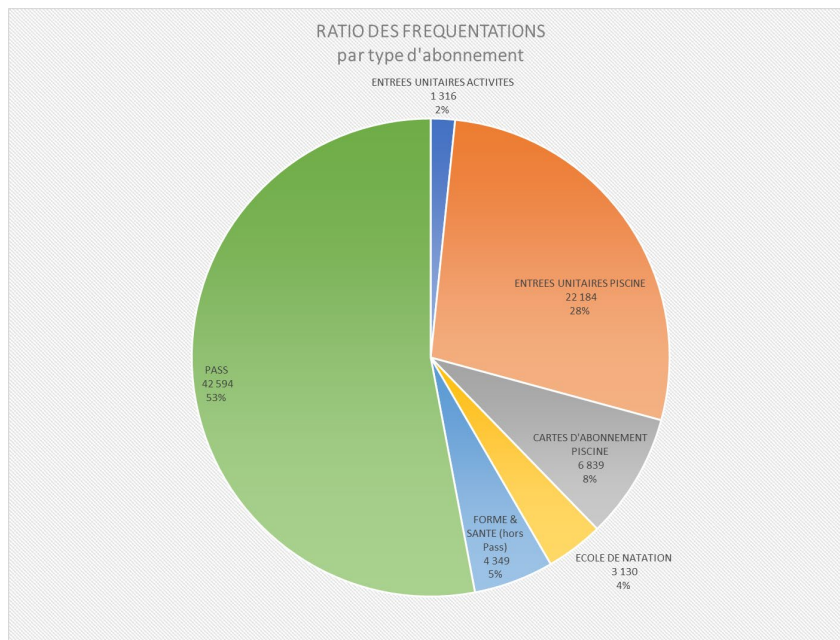
1. Fréquentations générales

Date/Famille	janvier	février	mars	avril	mai	juin	juillet	août	septembre	octobre	novembre	décembre	Total
ACTIVITES	153	148	147	134	101	43	93	142	66	123	84	82	1316
Club CASL	390	481	369	314	423	366	14	64	393	308	445	363	3930
COMITES D'ENTREPRISE	54	31	55	49	50	42	65	49	45	64	44	39	587
ECOLE DE NATATION	410	365	356	223	286	250	3	0	255	317	397	268	3130
FORME & SANTE	331	424	448	289	316	266	354	449	257	314	445	456	4349
PASS	4034	4094	4219	3041	3590	3488	3158	2576	3453	3770	3658	3513	42594
PISCINE	1655	1603	2210	1670	2134	1746	5443	6326	1479	1914	1354	1489	29023
SCOLAIRES	854	828	665	267	839	355	0	0	478	603	576	543	6008
Total	7881	7974	8469	5987	7739	6556	9130	9606	6426	7413	7003	6753	90937



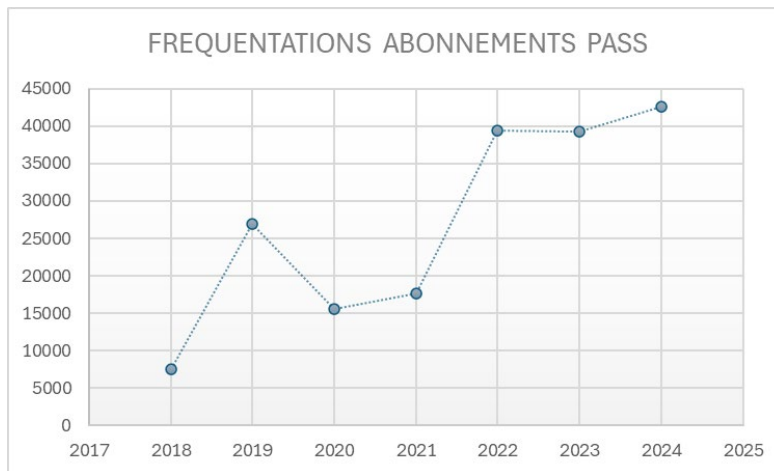


37% des fréquentations ne concernent que l'accès baignade piscine contre 41% des fréquentations comprennent l'accès Balnéo/fitness (à noter que la piscine est incluse dans cette catégorie). Les espaces Balnéo et Fitness restent la force du centre aquatique.

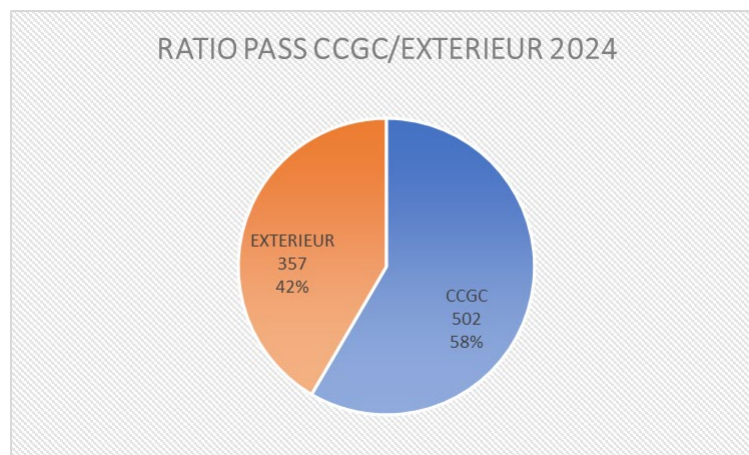


53% des entrées sont faites via un PASS, notre abonnement de fidélisation. Seulement 28% des entrées sont faites à l'unité contre 32% l'année passée. On peut noter une hausse de 2% des ventes de cartes de 10 entrées. Un excellent résultat.

2. Les Pass



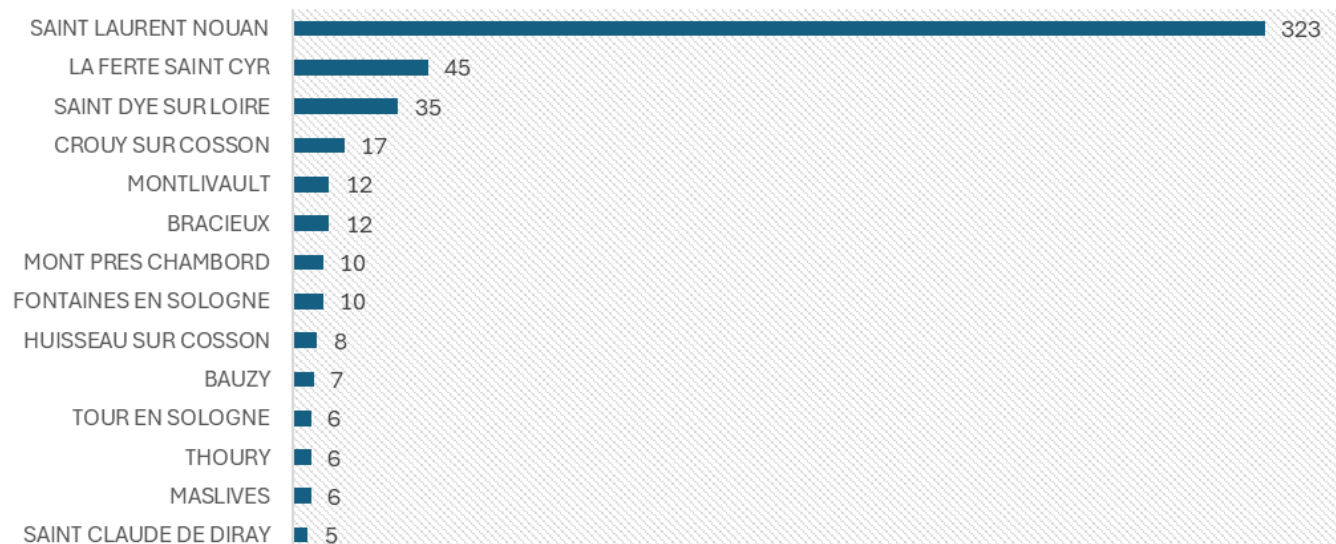
L'évolution des fréquentations PASS entre 2018 et 2024 témoigne d'une dynamique positive et constante, malgré une baisse notable en 2020 liée au contexte sanitaire. Depuis, la progression est nette, atteignant un niveau record en 2024 avec 42 594 passages.



Le ratio d'abonnés des extérieurs augmente légèrement avec +2%.

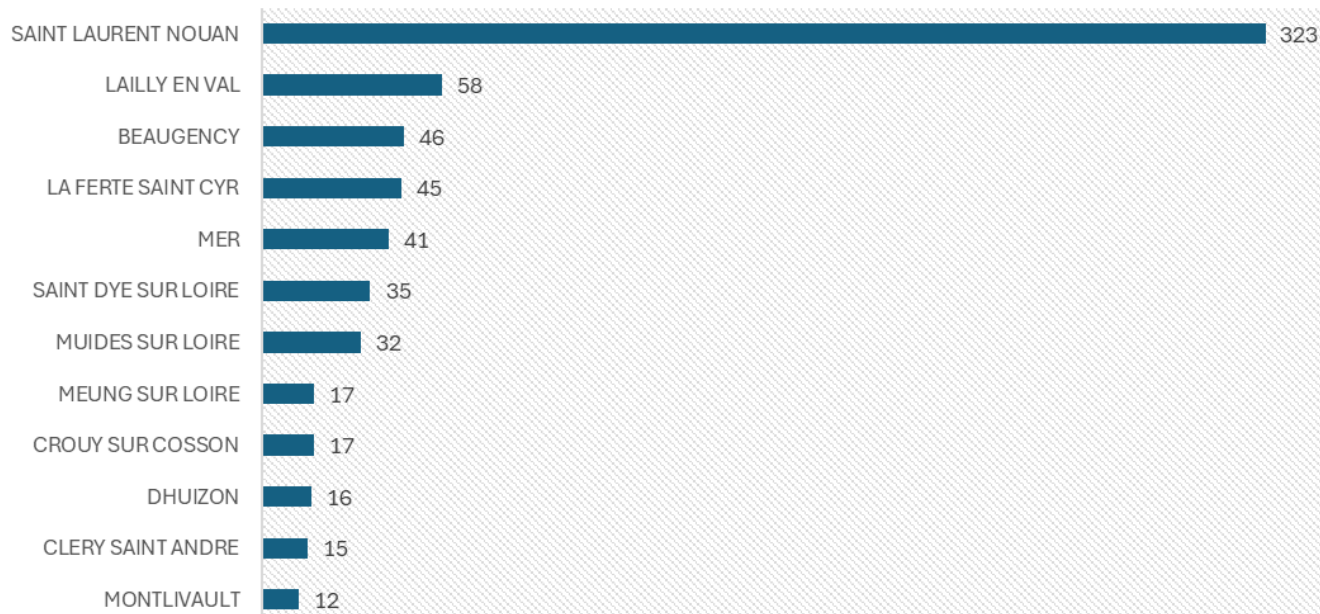
Communes des abonnés Pass residents CCGC

■ 2024



Les 10 communes les plus représentées des abonnés pass

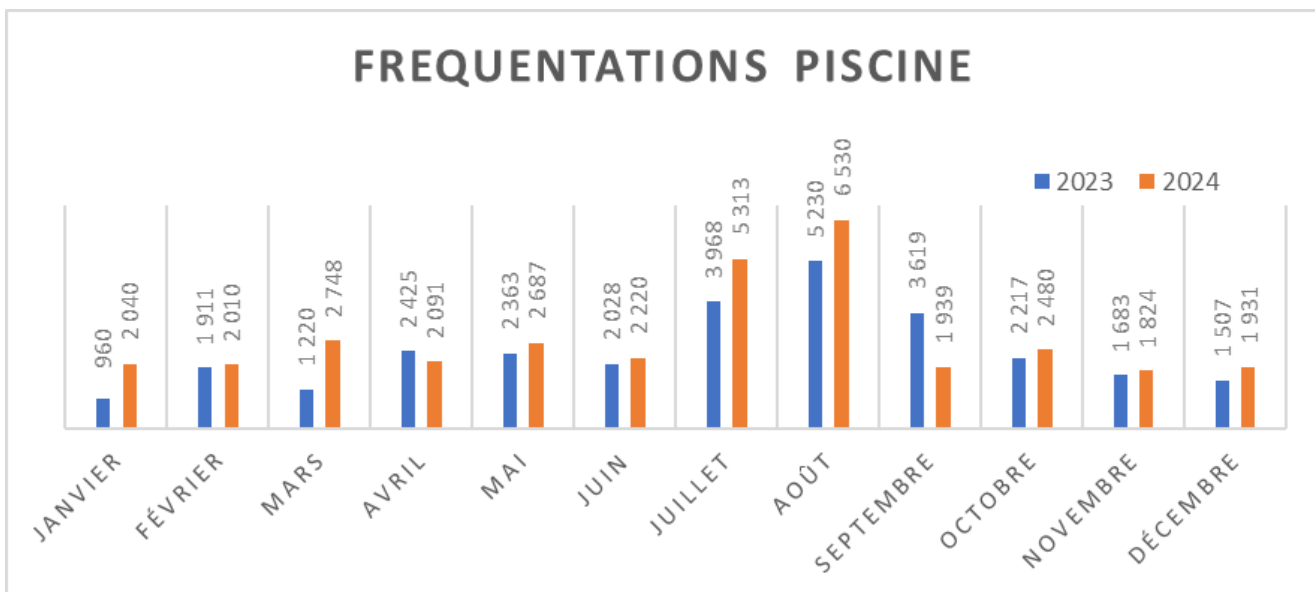
■ 2024



3. L'espace Piscine

PISCINE	2023	2024	EVOLUTION
Janvier	960	2 040	113%
Février	1 911	2 010	5%
Mars	1 220	2 748	125%
Avril	2 425	2 091	-14%
Mai	2 363	2 687	14%
Juin	2 028	2 220	9%
Juillet	3 968	5 313	34%
Août	5 230	6 530	25%
Septembre	3 619	1 939	-46%
Octobre	2 217	2 480	12%
Novembre	1 683	1 824	8%
Décembre	1 507	1 931	28%
TOTAL	29 131	33 813	

La fréquentation de la piscine a progressé de manière significative en 2024, atteignant 33 813 entrées contre 29 131 en 2023, soit une augmentation de +16 %. Cette hausse s'observe notamment sur les mois de mars, juillet et août, qui enregistrent des pics de fréquentation.



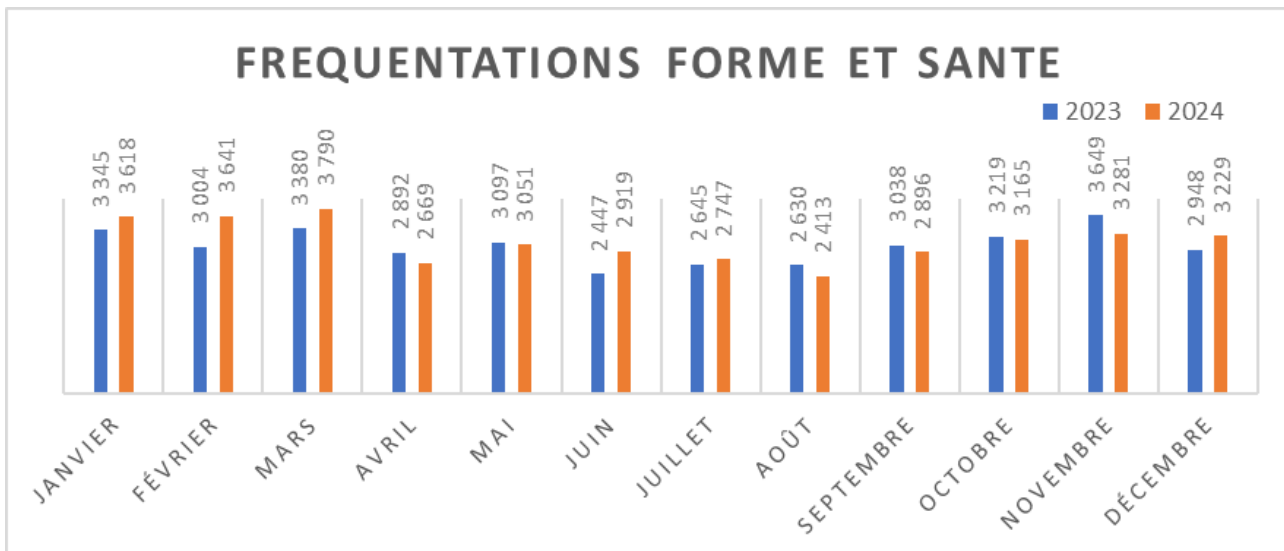
↑
+16%

4. Forme & Santé

FORME ET SANTE	2023	2024	EVOLUTION
Janvier	3 345	3 618	8%
Février	3 004	3 641	21%
Mars	3 380	3 790	12%
Avril	2 892	2 669	-8%
Mai	3 097	3 051	-1%
Juin	2 447	2 919	19%
Juillet	2 645	2 747	4%
Août	2 630	2 413	-8%
Septembre	3 038	2 896	-5%
Octobre	3 219	3 165	-2%
Novembre	3 649	3 281	-10%
Décembre	2 948	3 229	10%
TOTAL	36 294	37 419	

Ce graphique comparatif des entrées Forme & Santé entre 2023 et 2024 révèle une légère progression globale (+3 % sur l'année), portée notamment par une hausse observée sur cinq mois (janvier, février, mars, juin et décembre). Cette évolution reste modérée et inégale selon les périodes.

Résultat : +3%



+ 1 125 entrées

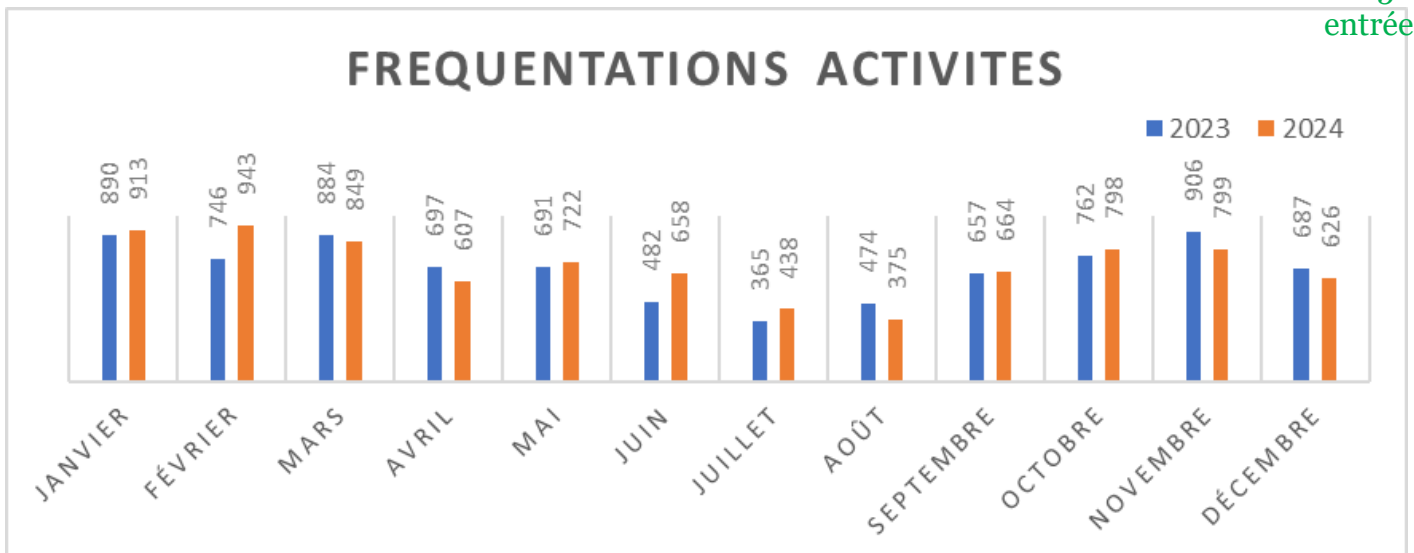
5. Les Activités

ACTIVITES	2023	2024	EVOLUTION
Janvier	890	913	3%
Février	746	943	26%
Mars	884	849	-4%
Avril	697	607	-13%
Mai	691	722	4%
Juin	482	658	37%
Juillet	365	438	20%
Août	474	375	-21%
Septembre	657	664	1%
Octobre	762	798	5%
Novembre	906	799	-12%
Décembre	687	626	-9%
TOTAL	8 241	8 392	

Les entrées Activités enregistrent une légère hausse en 2024 avec un total de 8 392 participants, contre 8 241 en 2023, soit une progression de +1,8 %. Cette stabilité globale masque des variations mensuelles, avec des hausses notables en février, juin et juillet, qui compensent des baisses observées sur les mois d'avril, août et novembre.



+151 entrées





6. Le Club

Club CASL	2023	2024	EVOLUTION
JANVIER	465	390	-16%
FEVRIER	240	481	100%
MARS	442	369	-17%
AVRIL	171	314	84%
MAI	374	423	13%
JUIN	227	366	61%
JUILLET	26	14	-46%
AOÛT	7	64	0%
SEPTEMBRE	378	393	4%
OCTOBRE	369	308	-17%
NOVEMBRE	317	445	40%
DÉCEMBRE	326	363	11%
TOTAL	3 342	3 930	

Une hausse des fréquentations club.

+18%

Les résultats restent approximatifs, car les usagers club sont, pour une partie, indisciplinés. Certains ne récupèrent jamais leur badge ou ne viennent pas avec.

NOMBRE DE LIGNES A L'INTERIEUR	9H00-10H00	8H00-9H00	10H00-11H00	13H30-14H00	14H00-14H15	14H15-15H00	17H00-18H00	20h30-21h30	TOTAL	total semaine intérieur
LUNDI									0	13,25
MARDI							2		2	
MERCREDI	2		2	1	0,5	0,75			6,25	
VENDREDI							2		2	
SAMEDI	1		2						3	

NOMBRE DE LIGNES EXTERIEUR	10H00-11H00	9h00-10h00	11h00-12h00	12H00-13H00	15H00-16H00	16H00-17H00	18H00-19H00	19H00-19H45	19H45-20H00	20H00-21H00	21H-21H30	TOTAL	total semaine extérieur
LUNDI								1,5	0,75	5	2,5	9,75	43,75
MARDI							2	2,25	0,75	3	1,5	9,5	
MERCREDI					3	3						6	
VENDREDI							2	2,25	0,75	5	2,5	12,5	
SAMEDI			3	3								6	

Les créneaux contractuels du club ont été maintenus.

Le club continue de venir plus régulièrement pendant les vacances scolaires.

III. INFORMATIONS TECHNIQUES

1. Réparations, adaptations

En 2024, nous pouvons noter :

- L'installation d'une chaudière gaz fixe
- Les joints des plages des bassins ont été repris, mais devront l'être de nouveau au prochain arrêt technique
- Les éclairages subaquatiques du bassin polyvalent sont dysfonctionnels et devront être remplacés en période de vidange (non réalisé pendant la vidange 2024 – le modèle n'avait pas été identifié)
- Les peintures de halle bassin ont été reprises pendant l'arrêt technique mais devront de nouveau l'être (notamment toboggan et espace balnéo)
- Remplacement des grilles de ventilation au sol halle bassin (en attente)

2. Analyses

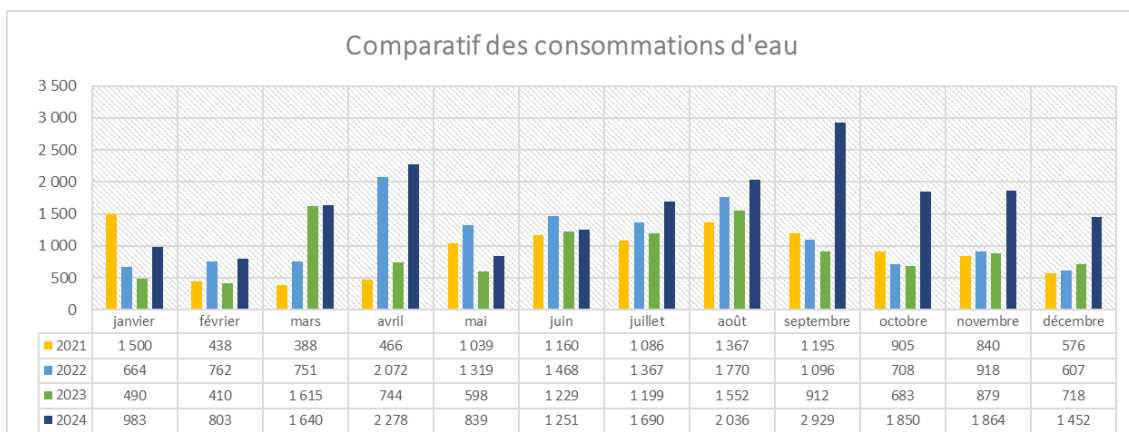
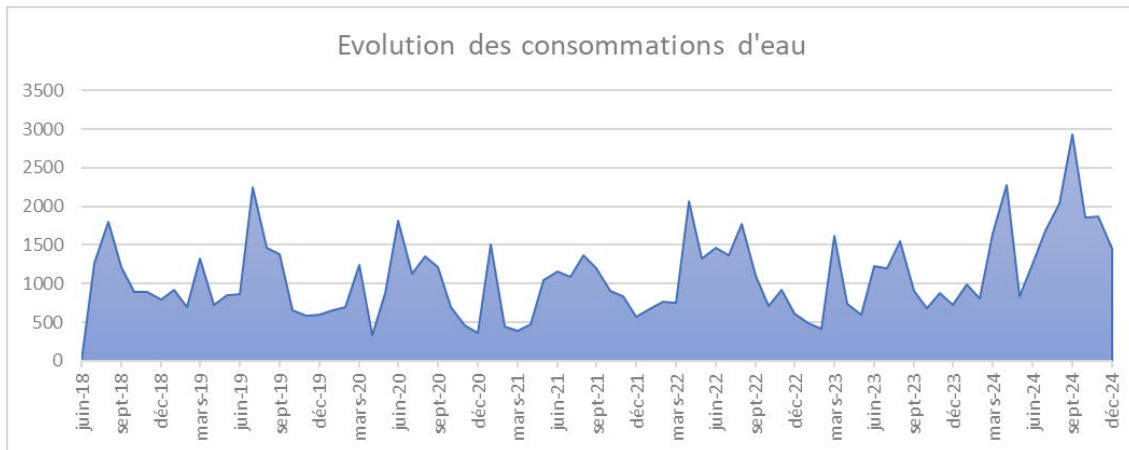
Le bilan 2024 établi par l'Ars indique une baisse de la qualité de l'eau lors des analyses. Les bassins classés en jaune – moyen cette année étaient tous classés « excellent » en 2023. Le jacuzzi, lui passe en « bon » contre « moyen » en 2023.

Excellent	Bon	Moyen	Mauvais	Très Mauvais	
SAINT-LAURENT-NOUAN		BASSIN BALNEO	9	89%	89%
CENTRE AQUATIQUE DU GRAND CHAMBORD		BASSIN NORDIQUE	9	67%	89%
		BASSIN POLYVALENT	9	89%	89%
		JACUZZI	9	78%	100%

L'analyse d'air réalisée par la société Jofa était conforme à la réglementation. L'ensemble des résultats est joint en annexe.

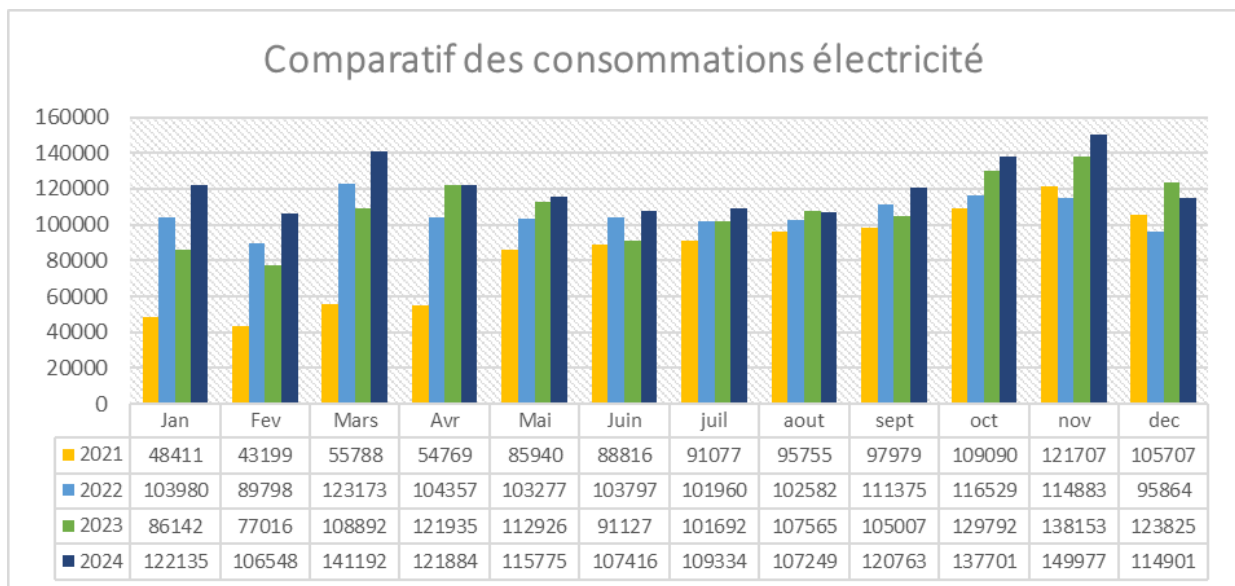
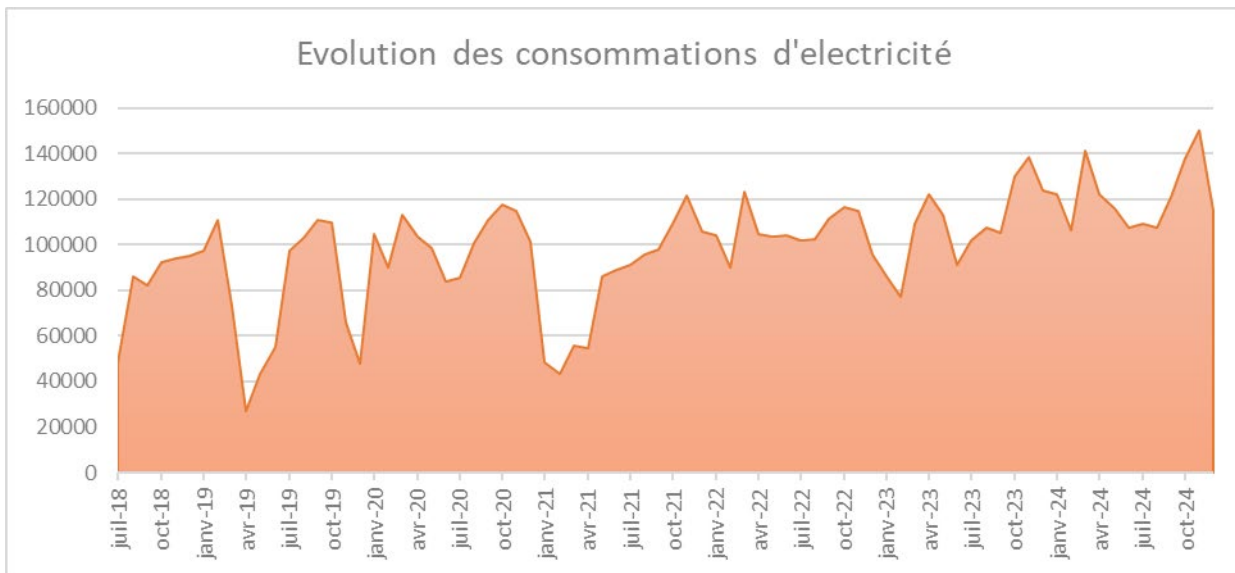
3. Fluides

a. L'eau



Comme rappelé lors du comité de suivi, nous constatons une augmentation significative de la consommation d'eau (+78 %). Compte tenu de la qualité et de la modernité des installations, ces niveaux de consommation sont anormaux au regard des ratios habituellement observés sur notre réseau. Cette situation impacte de manière notable plusieurs postes de charges, notamment l'eau, l'électricité et les produits de traitement. Il est précisé que la réouverture du bassin nordique, à elle seule sur l'ensemble de l'année, ne saurait expliquer une telle évolution.

b. L'électricité



Le constat est similaire pour les consommations électriques, avec une augmentation de 3 % entre 2022 et 2023, et une hausse de 12 % entre 2023 et 2024.

IV. Les Salariés

PERSONNEL AFFECTE A L'ETABLISSEMENT

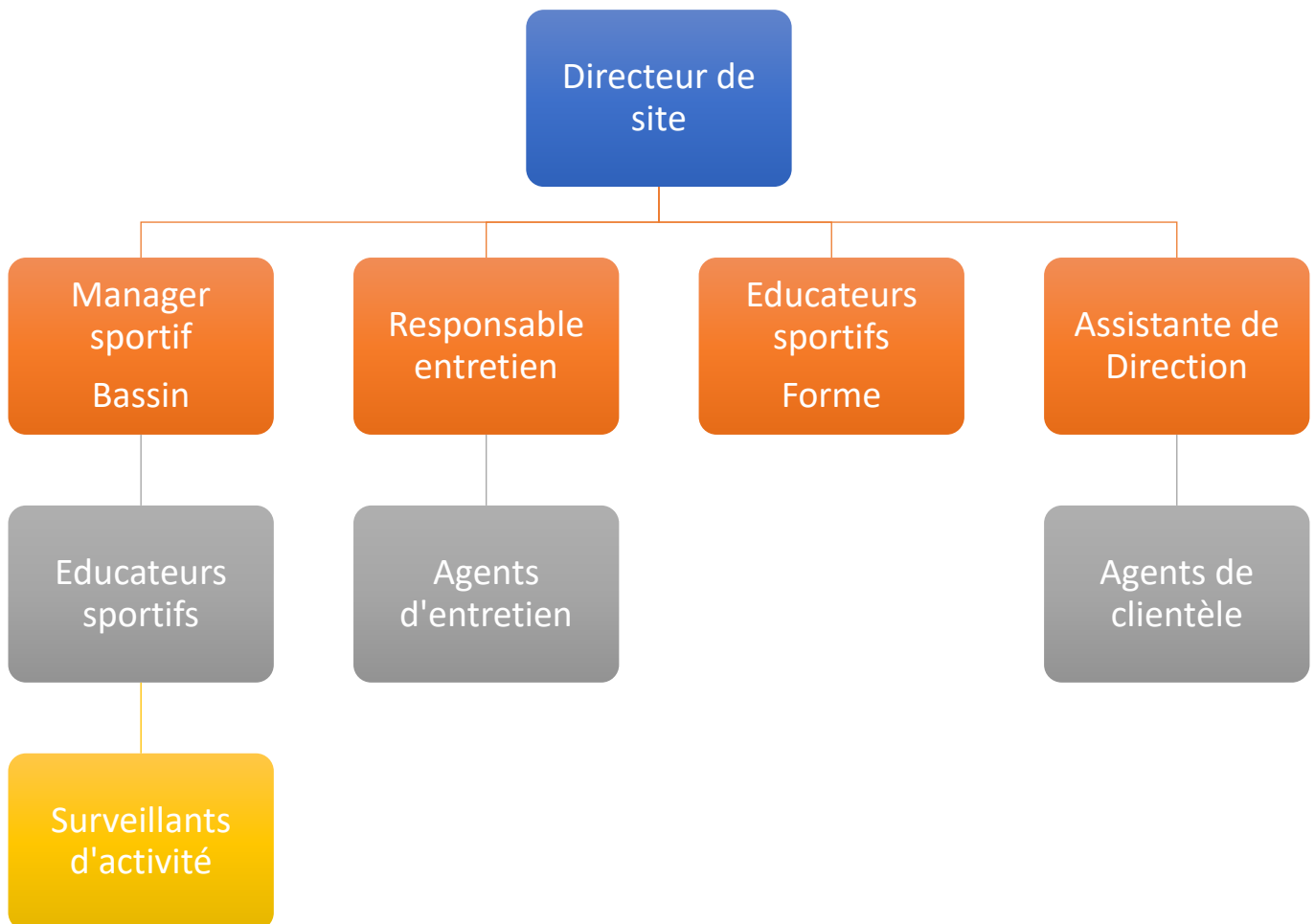
La liste du personnel affecté est disponible en annexe 8.

2 départs en 2024 :

- Leyan Adrian, Lloyd Selvakumar, démission
- Chertier Perrin Maureen, démission

Les salariés sont soumis à la Convention Collective Nationale du Sport.

ORGANIGRAMME



V. Bilan Financier

A. Le Détail des produits

PRODUITS	01/01/2024 31/12/2024	Prévisionnel 2024	VARIATION	
Entrées piscine	143 482,45 €	356 259,00 €	- 212 776,55 €	-59,73%
Ecole piscine	- €		- €	0,00%
Activités piscine	86 983,86 €	66 392,00 €	20 591,86 €	31,02%
Clubs et associations	7 617,88 €		7 617,88 €	0,00%
Ecole contrat	122 171,06 €	123 233,00 €	- 1 061,94 €	-0,86%
Ventes boutiques	5 676,98 €	9 143,00 €	- 3 466,02 €	-37,91%
Restauration	6 465,46 €	5 918,00 €	547,46 €	9,25%
Commissions et courtages	2 727,58 €	- €	2 727,58 €	0,00%
Divers piscine	5 886,62 €	5 013,00 €	873,62 €	17,43%
Piscine	381 011,89 €	565 958,00 €	- 184 946,11 €	-32,68%
Espace forme	293 090,95 €	72 432,00 €	220 658,95 €	304,64%
Forme	293 090,95 €	72 432,00 €	220 658,95 €	304,64%
Contribution	538 944,26 €	508 223,00 €	30 721,26 €	6,04%
Contribution / Dotation à la régie	538 944,26 €	508 223,00 €	30 721,26 €	6,04%
Produits divers	1 403,96 €	- €	1 403,96 €	0,00%
Remboursement chômage partiel	- €	- €	- €	0,00%
Transferts de charges	- 8 145,35 €	- €	- 8 145,35 €	0,00%
Produits divers	- 6 741,39 €	- €	- 6 741,39 €	0,00%
TOTAL DES PRODUITS	1 206 305,71 €	1 146 613,00 €	59 692,71 €	5,21%
PASS FORME				
PASS LIBERTE				
PASS TONICITE				
PASS GOLD				
PASS CARDIO				
PASS AQUA FITNESS				

B. Le Détail des charges

CHARGES	01/01/2024 31/12/2024	Prévisionnel 2024	VARIATION	
Eau	81 218,68 €	56 267,00 €	24 951,68 €	44,35%
Electricité	183 904,66 €	183 940,00 €	- 35,34 €	-0,02%
Fluides	265 123,34 €	240 207,00 €	24 916,34 €	10,37%
Produits de traitement de l'eau	16 078,40 €	14 222,00 €	1 856,40 €	13,05%
Fournitures et petits équipements	11 657,01 €	17 157,00 €	- 5 499,99 €	-32,06%
Fournitures administratives	1 659,40 €	4 000,00 €	- 2 340,60 €	-58,52%
Billetterie	1 813,45 €	2 258,00 €	- 444,55 €	-19,69%
Achats de marchandises	409,55 €	2 048,00 €	- 1 638,45 €	-80,00%
Vêtements de travail	2 434,83 €	3 928,00 €	- 1 493,17 €	-38,01%
Achats restauration	6 284,25 €	1 817,00 €	4 467,25 €	245,86%
Achats	40 336,89 €	45 430,00 €	- 5 093,11 €	-11,21%
Sous traitance générale	9 003,07 €	7 125,00 €	1 878,07 €	26,36%
Sous traitance cours	145 720,43 €	60 393,00 €	85 327,43 €	141,29%
Sous traitance surveillance	50,00 €	- €	50,00 €	0,00%
Sous traitance analyse eau	3 515,12 €	- €	3 515,12 €	0,00%
Visite technique obligatoire	4 069,23 €	- €	4 069,23 €	0,00%
Redevances	83 201,93 €	83 202,00 €	- 0,07 €	0,00%
Locations	32 121,10 €	36 337,00 €	- 4 215,90 €	-11,60%
Mise à disposition véhicule	7 680,00 €	3 960,00 €	3 720,00 €	93,94%
Renouvellement	10 127,34 €	- €	10 127,34 €	0,00%
Renouvellement matériel d'exploitation	506,23 €	5 018,00 €	- 4 511,77 €	-89,91%
Entretien et réparations	4 607,75 €	11 558,00 €	- 6 950,25 €	-60,13%
Maintenance	20 873,17 €	11 500,00 €	9 373,17 €	81,51%
Assurances	4 437,32 €	5 285,00 €	- 847,68 €	-16,04%
Documentation générale	- €	- €	- €	0,00%
Services extérieurs	325 912,69 €	224 378,00 €	101 534,69 €	45,25%
Honoraires	3 957,47 €	2 841,00 €	1 116,47 €	39,30%
Mise à disposition personnel	- €	- €	- €	0,00%
Frais administratifs et de gestion	82 229,21 €	70 000,00 €	12 229,21 €	17,47%
Frais de siège	15 000,00 €	15 000,00 €	- €	0,00%
Publicité et communication	56 403,39 €	25 000,00 €	31 403,39 €	125,61%
Frais de transports	15,00 €	302,00 €	- 287,00 €	-95,03%
Frais de déplacements	7 345,45 €	2 286,00 €	5 059,45 €	221,32%
Frais postaux	395,95 €	403,00 €	- 7,05 €	-1,75%
Télécom	3 411,13 €	2 845,00 €	566,13 €	19,90%
Commissions chèques vacances	452,67 €	- €	452,67 €	0,00%
Commissions bancaires	7 849,51 €	5 676,00 €	2 173,51 €	38,29%
Cotisations	526,88 €	- €	526,88 €	0,00%
Autres services extérieurs	177 586,66 €	124 353,00 €	53 233,66 €	42,81%
Taxe apprentissage	2 494,16 €	2 227,00 €	267,16 €	12,00%
Formation professionnelle	4 876,70 €	4 192,00 €	684,70 €	16,33%
Investissement de construction	- €	- €	- €	0,00%
Comité d'entreprise	1 100,36 €	- €	1 100,36 €	0,00%
Taxe sur les salaires	11 096,00 €	8 586,00 €	2 510,00 €	29,23%
CET	9 200,00 €	3 950,00 €	5 250,00 €	132,91%
Ordures ménagères	- €	2 500,00 €	- 2 500,00 €	-100,00%
Taxes diverses	1 750,81 €	1 402,00 €	348,81 €	24,88%
Impôts et taxes	30 518,03 €	22 857,00 €	7 661,03 €	33,52%
Prestation de mains d'œuvre	443 673,13 €	415 673,00 €	28 000,13 €	6,74%
Médecine du travail - Pharmacie	1 807,08 €	2 938,00 €	- 1 130,92 €	-38,49%
Autres charges de personnel	1 729,02 €	- €	1 729,02 €	0,00%
Charges de personnel	447 209,23 €	418 611,00 €	28 598,23 €	6,83%
Charges diverses	394,07 €	- €	394,07 €	0,00%
Amortissements techniques et financiers	15 777,00 €	15 777,00 €	- €	0,00%
Charges diverses	16 171,07 €	15 777,00 €	394,07 €	2,50%
TOTAL DES CHARGES	1 302 857,91 €	1 091 613,00 €	211 244,91 €	19,35%

C. Le Compte de Résultat

COMPTE DE RESULTAT	01/01/2024 31/12/2024	Prévisionnel 2024	VARIATION	
Recettes piscine	381 011,89 €	565 958,00 €	- 184 946,11 €	-32,68%
Recettes forme	293 090,95 €	72 432,00 €	220 658,95 €	304,64%
Contribution / Dotation à la régie	538 944,26 €	508 223,00 €	30 721,26 €	6,04%
Produits divers	- 6 741,39 €	- €	- 6 741,39 €	0,00%
Produits	1 206 305,71 €	1 146 613,00 €	59 692,71 €	5,21%
Fluides	265 123,34 €	240 207,00 €	24 916,34 €	10,37%
Achats	40 336,89 €	45 430,00 €	- 5 093,11 €	-11,21%
Services extérieurs	325 912,69 €	224 378,00 €	101 534,69 €	45,25%
Autres services extérieurs	177 586,66 €	124 353,00 €	53 233,66 €	42,81%
Impôts et taxes	30 518,03 €	22 857,00 €	7 661,03 €	33,52%
Charges de personnel	447 209,23 €	418 611,00 €	28 598,23 €	6,83%
Charges diverses	16 171,07 €	15 777,00 €	394,07 €	2,50%
Charges	1 302 857,91 €	1 091 613,00 €	211 244,91 €	19,35%
TOTAL RESULTAT ANALYTIQUE	- 96 552,20 €	55 000,00 €	- 151 552,20 €	-275,55%

VI. Qualité de service

Dans le cadre de la mise en place de la certification Iso 9001, le délégataire a mis en place des questionnaires de satisfaction à l'attention des usagers afin de s'assurer que le service est exploité conformément à ces critères.

Les usagers ont accès à un questionnaire de satisfaction systématique sur le site internet de la piscine, dès qu'ils y accèdent. Les résultats de ce questionnaire nous sont transmis chaque mois. Ceux-ci sont affichés à l'ensemble des salariés, afin de les sensibiliser à notre démarche de qualité. Ces résultats sont alors analysés, et nous mettons en place si besoin des actions correctives afin d'améliorer les points identifiés comme insatisfaisants.

En annexe les résultats, recueillis au cours de l'année, sachant que sur l'ensemble des personnes ayant répondu à ce questionnaire, tous ne sont pas concernés par les activités.

À la suite de l'audit pratiqué par l'AFNOR le 15 juillet 2021, notre certification Iso 9001 a été renouvelée.

En annexe, vous retrouverez les revues trimestrielles vous permettant de suivre le récapitulatif mensuel des contrôles, le plan d'amélioration ainsi que le registre des réclamations.

VII. Annexes

Annexe 1a Grille tarifaire
Annexe 1b Mode de détermination et évolution des tarifs
Annexe 2 Tableaux d'amortissement
Annexe 3 Suivi investissements contractuels
Annexe 4 Règles et méthodes comptables
Annexe 5 Engagements à incidences financières
Annexe 6 Variations du patrimoine immobilier
Annexe 7 Liste du personnel
Annexe 8 Dates et justifications de fermetures
Annexe 9 Export Contrôle d'accès des fréquentations par famille et par mois
Annexe 10 Export Contrôle d'accès des ventes par famille et par mois
Annexe 11 Export Contrôle d'accès des ventes par articles
Annexe 12 Export Contrôle d'accès des fréquentations par articles
Annexe 13 Revues trimestrielles (Iso 9001)
Annexe 14 Plan d'amélioration (Iso 9001)
Annexe 15 Registre des réclamations (Iso 9001)
Annexe 16 Revue de direction 2024 (Iso 9001)
Annexe 17 Principaux incidents
Annexe 18 Contrats de maintenance
Annexe 19 Rapport d'analyse d'air et bilan ARS
Annexe 20 Provenances 2024
Annexe 21 Analyse des ventes

Annexe 1b – Mode de détermination et évolution des tarifs

Dans notre fonctionnement, les sites fonctionnent en parfaite autonomie quant aux achats pour l'exploitation du site.

Il existe néanmoins, des contrats « cadre » qui nous permettent de négocier sur le volume du groupe et ainsi d'obtenir des prix très compétitifs. Il en est ainsi pour les produits de traitement d'eau, les produits d'entretien, les visites obligatoires, la téléphonie fixe et internet, les frais bancaires, d'assurances etc. Ces prestations ou achats font l'objet de facturation distincte pour chaque site.

Toutefois, les commandes notamment de produits de traitement d'eau et fournitures petits équipements sont faites par le site et facturées au site directement.

Les autres charges liées à des contrats « cadre » sont également facturées directement au siège selon leurs dépenses engagées (téléphonie, visite obligatoire etc.)

Les frais de gestion de la société délégataire correspondent aux frais réalisés par les services centraux du siège Vert Marine qui est facturé selon un outil appelé "compteur temps".

Annexe 4 – Les méthodes comptables

Les stocks

Les stocks sont évalués suivant la méthode "premier entré, premier sorti".

La valeur brute des marchandises et des approvisionnements comprend le prix d'achat et les frais accessoires à l'exception de toute valeur ajoutée.

Les amortissements

Les amortissements sont calculés selon l'estimation de leur durée de vie. Il s'agit de la règle fiscale en la matière.

En règle générale, nous essayons de nous caler sur la durée du contrat afin d'éviter des valeurs non amorties à la fin du contrat.

Annexe 5 – Engagements à incidences financières

Pas d'engagement à incidences financières

Annexe 6 – Variation du patrimoine immobilier

Pas de variation du patrimoine immobilier

Annexe 7 – Liste du personnel

Libellé Emploi	Type de contrat	Niveau	Qualification	Horaire Mensuel	Date début ancienneté	Début contrat	Date de fin	Brut chargé	Heures payées	Heures travaillées	
SAINT LAURENT NOUAN											
Administratifs											
Agent de Clientèle	CS	2		45,50	14/08/2024	14/08/2024	01/09/2024		31,50	31,50	
Agent de Clientèle	CDD REMPL	2	2	17,33	02/01/2024	04/07/2024	13/01/2024		181,75	181,75	
Agent de Clientèle	CS	2	2	136,50	29/07/2024	29/07/2024	14/08/2024		76,50	76,50	
Agent de Clientèle	CDI	2	2	91,00	12/10/2021	12/10/2021			1662,91	1502,41	
Agent de Clientèle	CDD REMPL	2	2	108,33	26/04/2024	26/04/2024	23/11/2024		62,75	62,75	
Agent de Clientèle	CS	2	2	151,67	17/08/2024	17/08/2024	01/09/2024		6,50	6,50	
Agent de Clientèle	DD SURCROI	2	2	89,36	03/01/2024	03/01/2024	01/09/2024		360,17	350,42	
Agent de Clientèle	CDI	2	2	75,83	31/08/2023	31/08/2023			1464,49	1356,74	
Agent de Clientèle	DD SURCROI	2	2	33,04	07/01/2024	07/01/2024	25/05/2024		69,78	69,78	
Assistant(e) de direction	CDI	4	2	138,66	18/06/2018	18/06/2018			1525,26	427,80	
Directeur(rice) de Site	CDI	6		151,67	08/07/2006	11/06/2018			1820,04	1715,04	
Sous total administratifs								150 066,97 €	7 261,65	5 781,19	
Agents d'entretien et technique											
Agent d'Entretien	CDD REMPL	1		119,94	02/10/2023	02/10/2023			1633,03	1535,03	
Agent d'Entretien	CS	2	2	132,00	02/07/2024	02/07/2024			256,50	256,50	
Agent d'Entretien	CDI	3		151,67	13/09/2021	13/09/2021			1815,79	754,94	
Agent d'Entretien	CDD REMPL	1		117,81	11/10/2023	11/10/2023			1540,05	1498,55	
Agent d'Entretien	CDI	1		108,33	20/07/2018	20/07/2018			1403,71	1216,21	
Responsable Entretien	CDI	3		151,67	21/06/2018	21/06/2018			1864,29	218,21	
Sous total agents d'entretien et technique								113 073,57 €	8 513,37	5 479,44	
BRACIEUX											
Educateurs sportifs											
Educateur(rice) Sportif(ve)	CDI	3		39,00	11/09/2018	11/09/2018	05/07/2024		323,95	299,45	
Educateur(rice) Sportif(ve)	CDI	3		151,67	20/10/2021	20/10/2021			1845,29	1551,29	
Educateur(rice) Sportif(ve)	CDI	2	2	151,67	03/04/2023	03/04/2023	12/10/2024		1435,53	1281,28	
Educateur(rice) Sportif(ve)	CDI	3		151,67	01/09/2023	01/09/2023			1788,79	1705,29	
Educateur(rice) Sportif(ve)	CDI	3		151,67	02/09/2019	02/09/2019			1835,79	1513,79	
Educateur(rice) Sportif(ve)	CDI	3		30,33	15/07/2024	15/07/2024			189,65	189,65	
Manager Sportif	CDI	4	1	151,67	16/09/2019	16/09/2019			1839,04	1523,37	
Surveillant(e) d'activité	DD SURCROI	2		28,88	10/01/2024	10/01/2024	18/12/2024		347,00	347,00	
Surveillant(e) d'activité	CS	2		57,41	20/08/2024	20/08/2024	10/10/2024		20,25	20,25	
Surveillant(e) d'activité	CS	2		151,67	04/07/2024	04/07/2024	30/08/2024		285,59	250,59	
Surveillant(e) d'activité	CDD REMPL	2		65,00	10/05/2024	10/05/2024	05/08/2024		9,00	9,00	
Surveillant(e) d'activité	DD SURCROI	2		86,67	30/06/2024	30/06/2024	30/06/2024		4,00	4,00	
Surveillant(e) d'activité	DD SURCROI	2		151,67	08/03/2024	08/03/2024	31/12/2024		99,25	99,25	
Surveillant(e) d'activité	DD SURCROI	2		108,33	12/01/2024	12/01/2024	30/10/2024		464,17	464,17	
Sosu total éducateurs sportifs					21/06/2018	21/06/2018	11/04/2022		187 669,28 €	10 487,30	9 258,38
MONT PRES CHAMBORD											
Agent de Clientèle	CS	2	2	151,67	19/08/2024	19/08/2024	25/08/2024		35	35	
Agent de Clientèle	CS	2	2	151,67	20/08/2024	20/08/2024	30/08/2024		70	70	
Agent de Clientèle	CS	2	2	151,67	24/06/2024	24/06/2024	20/08/2024		58,75	58,75	
Agent de Clientèle	CS	2	2	97,15	28/06/2024	28/06/2024	01/09/2024		80,25	80,25	
Agent de Clientèle	CS	2	2	151,67	01/08/2024	01/08/2024	01/09/2024		159,67	159,67	
Agent de Clientèle	CS	2	2	151,67	04/07/2024	04/07/2024	01/09/2024		185	185	
Agent de Clientèle	CS	2	2	151,67	05/08/2024	05/08/2024	16/08/2024		70	70	
Agent de Clientèle	DD SURCROI	2	2	151,67	22/06/2024	22/06/2024	22/06/2024		10,5	10,5	
Agent de Clientèle	CS	2	2	151,67	22/06/2024	22/06/2024	18/08/2024		203,5	203,5	
Agent de Clientèle	CS	2	2	151,67	04/07/2024	04/07/2024	04/08/2024		159,75	159,75	
Agent de Clientèle	CS	2	2	156,00	01/07/2024	01/07/2024	31/07/2024		156	156	
Agent d'Entretien	DD SURCROI	1		130,00	21/05/2024	21/05/2024	14/06/2024		74,33	74,33	
Surveillant(e) d'activité	CS	2		92,08	22/06/2024	22/06/2024	01/09/2024		382,42	382,42	
TOTAL GENERAL								497 940,46 €	28 812,08	23 068,77	
Rapport d'activité											
	SLN	BRA	MPC								
Prestations de personnel	443 673,13 €	19 702,59 €	26 710,96 €	490 086,68 €							
Taxe d'apprentissage	2 494,16 €	92,20 €	156,13 €	2 742,49 €							
Formation professionnelle	4 876,70 €	-4,76 €	128,24 €	5 000,18 €							
Comité d'entreprise	1 100,36 €	40,67 €	68,90 €	1 209,93 €							
Ajustement FPC	454,00 €	188,00 €	181,00 €	823,00 €							
Congés payés	-1 589,74 €	0,00 €	0,00 €	-1 589,74 €							
Charges sociales sur CP	-332,08 €	0,00 €	0,00 €	-332,08 €							
	450 676,53 €	20 018,70 €	27 245,23 €	497 940,46 €							